

GARÐALUNDUR - NÝTT HJÚKRUNARHEIMILI Á HÚSAVÍK

GREINARGERÐ

HÖNNUNARSAMKEPPNI



TILLAGA NR. 1010101

MARKMIÐ

Að skapa hlýlegt og vistlegt heimili þar sem heimilisfólki verði gert kleift að upplifa og taka þátt í öllum athöfnum daglegs lífs.

Að innri skipan tryggji heimilisfólki útsýni og sjónrænt samband við nærumhverfi, bæði mannlíf og náttúru - Innanhúss sem utan

Að tryggja auðvelt aðgengi og skjólgóða útivist fyrir þá sem notið geta.

Samspil nýbyggingar og eldri bygginga á svæðinu myndi sterka skipulagslega heild.

Umhverfi íbúa og starfsmanna innan og utan íbúðaeininga til almennrar viðveru og félagslífs verði hvetjandi og líflegt.

Yfirbragð byggingarinnar utan sem innan endurspeglir þá fjölbreytni og þau rýmislegu gæði sem hjúkrunarheimili ber að vitna um.

Að skapa heimili með jafna áherslu og tengsl milli allra íbúða- og íverueininga.

Við hönnun og framkvæmd verði leitast við að fylgja ferlum sem tryggja vistvæna byggingu s.s. með ofanvatnslausnum, nýtingu jarðefna og uppgrafrar innan svæðis, svo sem til landmótunar.

Að auka gæði umhverfis í þágu aðliggjandi byggðar

Áhersla á hönnun hagkvæmrar byggingar m.t.t. kostnaðar og reksturs.

Umhverfissjónarmið og vistvæna hönnun (Breeam) höfð að leiðarljósi við útfærslu byggingar og lóðar.

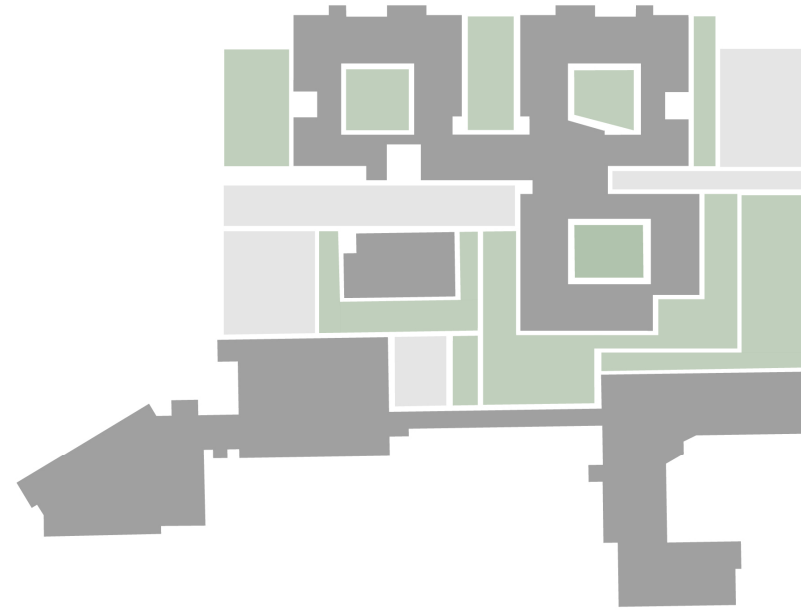
Að byggingin og umhverfi hennar beri vandaðri framkvæmd og byggingarlist gott vitni.

HUGMYND

Hugmynd höfunda byggir á ofangreindum markmiðum og þeirri áskorun að koma nýbyggingu fyrir í fallegri brekku Húsavíkurfjalls. Byggingin er felld inn í brekkuna sem lundur og verður hluti af fjallinu og landslagi þess. Grjóthleðsla (gabionar) móta rými fyrir bygginguna og með henni. Þannig er nýbyggingin skjólgóð vin og umgjörð um gott heimili fyrir íbúana sem þar búa. Saman mynda nýbygging og aðliggjandi byggingar samstæða og aðlaðandi þyrpingu sem er aðráttarafi fyrir íbúa og aðra bæjarbúa, til útveru og félagslegra samskipta. Bjartir og skjólgóðir inngarðar til ræktunar, slökunar og samveru er mikilvægur þáttur í að móta góðan íverustað og heimili íbúanna. Að hámarka nánd og innbyrðis samskipti heimilisfólks og starfsmanna. Að skapa útsýni að nærumhverfi, byggð og yfir bæinn að Skjálfanda og Kinnafjöllum. Áhersla á sterk tengsl og yfirsýn milli eininga, ásamt starfrænni heild í daglegum rekstri og umgengni. Með þessar áherslur að leiðarljósi er orðið til hjúkrunarheimili sem i greinargerð okkar kallast „Garðalundur“.



LÓÐIN OG UMHVERFI



Form og lega nýbyggingarinnar afmarkast af Húsavíkurfjalli að norðan, Hvammi og sjúkrahúsinu að sunnan. Byggingin með inngörðum er eins og lundur í brekkunni, þar sem stoðveggir úr grjóthleðslukörfum (gabíónar) styðja við land og byggingu. Gabionastallar upp að brekkubrún, mynda skilyrði fyrir gróðurvasa beggja vegna við heimilið -Garðalund. Stoðveggir mynda rými með byggingunni og landslaginu, þar sem koma má fyrir tröppum og skemmtilegri gönguleið meðfram og að baki byggingarinnar. Gönguleiðir sem tengjast göngustígum í grenndinni og öðrum undir Húsavíkurfjalli, auka á umgang og líf umhverfis hjúkrunarheimilið til ánægju og fjölbreytni fyrir íbúa þess og aðra.



Aðkoma að aðalinngangi og anddyri hjúkrunarheimilisins er hvorutveggja frá, Auðbrekku í vestur og Skálabrekku í austur. Aðkoman mótar einskona samgönguás sem liggur að aðalinngangi og tengir saman aðkomutorg beggja vegna við anddyrið og megin umferðaleiðir innanhúss.

Staðsetning upb. 40 nýrra bílastæða eru austan og vestan við nýbygginguna. Flest eru við Skálabrekku, en einnig að vestan við Auðbrekku. Hellullögð torg beggja vegna verði að mestu bílfrí en möguleg akstursaðkoma er að aðalinngangi, gerist þess þörf. Sjúkrabílar og aðrir þjónustubílar eiga gott aðgengi að byggingum. Þjónustuaðkoma að kjallara þar sem er eldhús, sorphirða og búningsherbergi starfsmanna er um skábraut frá Skálabrekku (hæðarlega lóðar gefur möguleika á opinni bílgeymslu við kjallara sem sýnd er á teikningu, (aðeins sem möguleiki).

BYGGINGAR

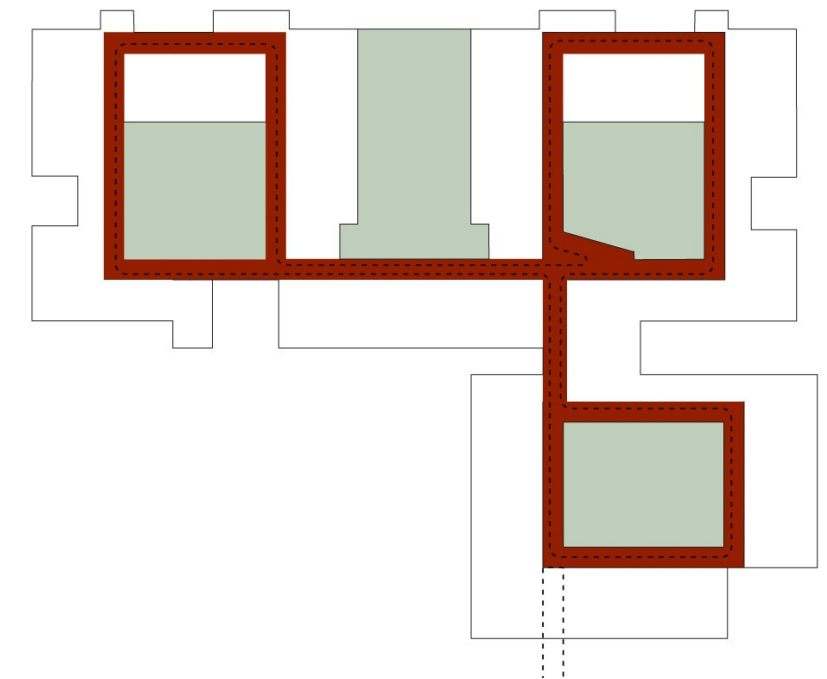
Garðalundur skiptist í þrjár tveggja hæða einingar sem tengjast saman um sameiginleg og miðlæg rými hjúkrunarheimilisins. Hver eining er 10 íbúðir sem allar eiga beint aðgengi að inngarði. Saman mynda nýbyggingar heimilisins áhugavert bæjarrými með eldri byggingum, sem áður voru nokkuð „óskilgreind

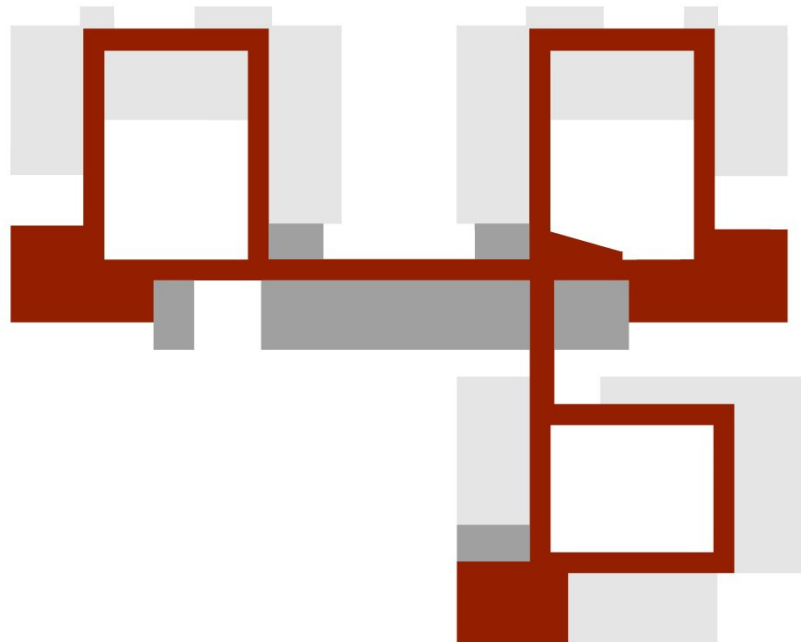
opin rými“. Byggingin styrkir þannig rýmismynd svæðisins og myndar fjölbreytt og skjólgóð útirými, garða og torg líkt og lítil byggð eða samfélag. Hjúkrunarheimilið verður hluti íbúðabyggðarinnar og styrkir bæjarskipulagið og eykur festu í bæjarmyndinni. Gamla sjúkrahúsið sem í dag stendur nokkuð afskipt, fær verðugan sess í nýju skipulagi svæðisins og myndar ásamt nýbyggingunni aðlaðandi rými og aðkomutorg.

INNGARÐAR



Inngarðarnir, hjarta hverrar einingar veita gott aðgengi til útveru og hreyfingu íbúa. Fallegur gróður og matjurtir má rækta, íbúum til gagns og gaman. Í anda Eden stefunnar mætti jafnvel halda einhver dýr eins og dæmi er um á Akureyri. Inngarðurinn tengir eininguna sjónrænt saman og tryggir yfirlit íbúa og milli hæða ásamt því að vera birtugjafi inn að gönguleiðum og sameiginlegum og miðlægum rýmum.

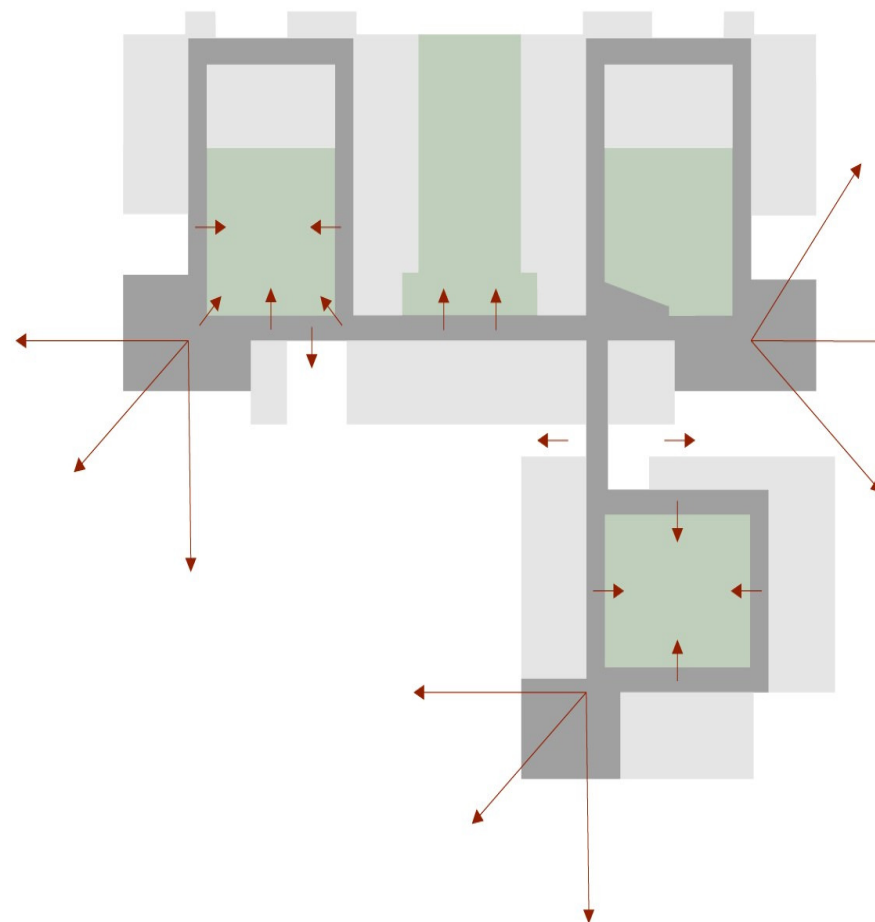
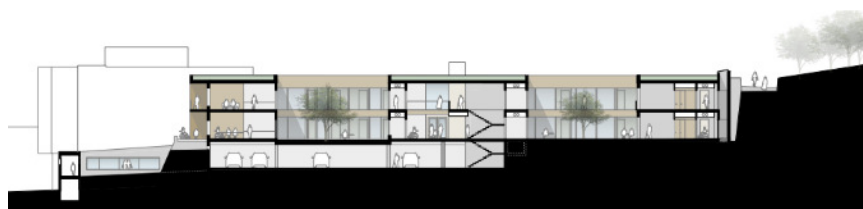




INNRA SKIPULAG

Innra skipulag heimilisins virkar sem hvati til samskipta á milli íbúa, starfsmanna og gesta. Fjölbreyttar gönguleiðir um bygginguna og umhverfis inngarða á báðum hæðum, gefa möguleika til heilsubótar ekki síst fyrir þá sem minna komast ferða sinna utandyra. Hver eining er með 10 íbúðum ásamt sameiginlegu eldhúsi, borð og setustofu. Setustofur njóta allar góðs útsýnis, ýmist yfir bæinn eða til sjávar og fjalla. Einnig hafa þær bein tengsl við inngarða. Inngarðarnir eru hjarta hvernar einingar sem bæði íbúar og starfsfólk njóta og tengjast í dagsins önn. Allar íbúðaeiningar tengjast björtum og rúmgóðum inngarði sem hver hefur sitt sérkenni og gefur möguleika á skjólgóðri útivist og samveru. Sérkenni inngarða geta verið tegundir jurta með mismunandi ilm eða litaflóru sem veitt getur örvin og vellíðan. Þannig myndar hver eining sérstöðu með eigin „staðaranda“. Íbúðir hafa fjölbreytt gæði eftir því hvar þær eru staðsettar í einingunni. Sumir sjá til sjávar og fjalla en aðrir njóta nærveru við inngarða. Sérstök áhersla er lögð á gott útsýni, upplifun og aðgengi að útirýmum frá setustofum eininga. Einingarnar tengjast saman um miðlægan gönguás, með stoðrymum og fallegum „forsal“. Lögð er áhersla á upplifun og útsýni þegar ferðast er um heimilið. Aðkoma frá Skálabrekku í austri og Auðbrekku í vestri, sameinast í aðalanddyri–forsal, þaðan sem aðgengi er að öllum íbúðareiningum og sameiginlegum miðlægum rýmum. Lyfta og stigahús tengir hæðirnar saman sem og kjallarann og tengigang að Hvammi. Stoðrymi, svo sem baðrymi, sjúkrabjálfun, skrifstofur, ásamt fjölnotasal og fundarymi eru miðlæg við innri gönguás á milli íbúðaklasanna þriggja. Gengt er út á afgirtan hluta þakgarðs frá lyfturými þar sem njóta má útsýnis og útivistar. Stoðrymin eru í góðum tengslum við aðkomuna og aðalanddyrið. Sjúkrabjálfun og önnur þjónusta getur auðveldlega nýst utanaðkomandi án þess að trufla starfsemi heimilisins.

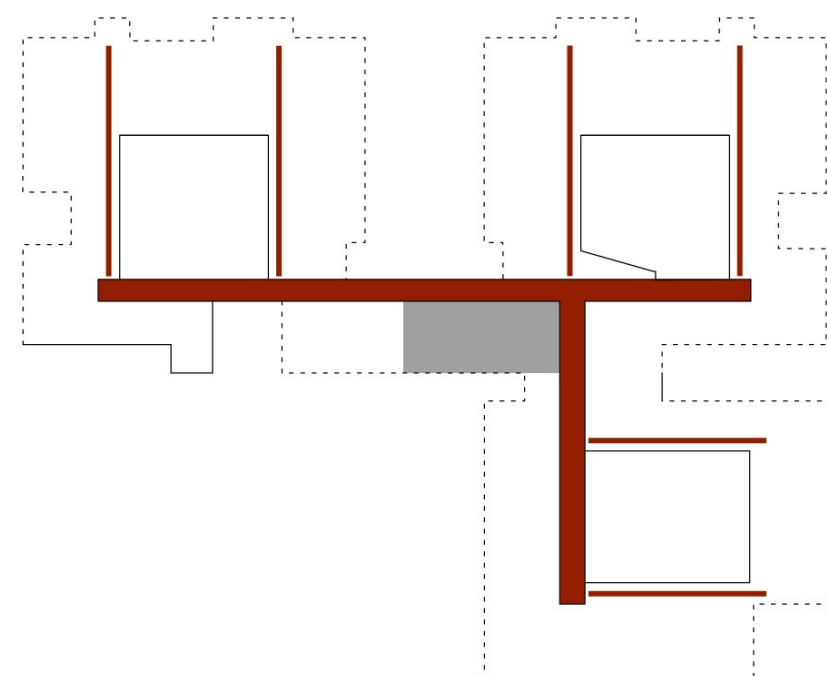
Sameiginleg rými eininganna svo sem setustofur og eldhús eru sveigjanleg m.t.t. skipulags og notagildi rýmis. Svalir eða verönd er tengt hverju þessarar rýma. Einkarými verða skipulögð með hefðbundnu sniði, enda komin reynsla á slíkt fyrirkomulag. Áhersla er á síða glugga og gott útsýni úr einkarýmum.



UPPBYGING – EFNISVAL

Við efnisval er horft til slitpolinna efna og þess að hagkvæmni í viðhaldi og vistvæn nálgun haldist í hendur. Einfalt grunnform byggingar en brotið upp með tilbrigðum timburklæðninga, sjónsteypu og eða grjótklæðningar. Burðarvirki bygginga er staðsteypt. Útveggir einangraðir og klæddir að utan, annars vegar með bandsöguðu lerki og hins vegar með grjótkörfum (stonewall) fylltum steinum úr uppgreftrinum, eftir sem efni leyfir. Sjónsteyptir veggir geta verið valkostur í stað grjótkörfklæðningar. Þak er staðsteypt, dúklagt og fergt með úthagatorfi. Gluggakerfi er hefðbundið ál/timbur gluggakerfi. Steyptir sýnilegir innveggir eru með sjónsteypuáferð á völdum stöðum og skapa samspil við hlýlega viðarklæðningu svo sem umhverfis innganga einkarýma og við helstu félagsrými.

Loft, þar sem þess er þörf, verða klædd hljóðdeyfandi plötum og gisinni timburlistaklæðningu að hluta, annars sandspörtluð og máluð. Allir léttir milliveggir verða úr álstoðum klæddar sléttum gipsplötum. Harðviðargólf er í fjölnota og fundarsölum en linoleumdúkur almennt á göngum og í einkarýmum.



TÆKNILEGAR LAUSNIR

Miðað verður við að loftræsing uppfylli gæðastig I í staðlinum ÍST EN 15251. Lagt verður upp með að lágmarka orkunotkun með varmaendurvinnslu og stuttum lagnaleiðum.

Upphitun hjúkrunarrýma og stoðryma verði með gólfhita og ofnum. Neysluvatnskerfi skal uppfylla nútíma þarfi r hjúkrunarheimila.

Notast verður við blágrænar lausnir við hönnun á frárennsli og ofanvatni með t.d. opnum tjörnum í inngörðum o.s.frv.

Raflagnir verða hannaðar skv. reglugerðum tengdum hjúkrunarheimilum t.d. með tilliti til aðgangs- öryggis- og sjúkrakallkerfa. Lýsing verður samkvæmt gildandi reglugerðum um lýsingu og leitast verður við að uppfylla þarfir vistmanna.

Öll hönnun miðast við að byggingin er í notkunarflokki 5. Öll rými verða varin með vatnsúðakerfi. Hver íbúðareining er meginbrunahólf þ.e tvö meginbrunahólf á hæð.