



FRAMKVÆMDASÝSLA RÍKISINS

HAFRANNSÓKNA- STOFNUN

ENDURBÆTUR
2. OG 3. HÆÐAR
Í SJÁVARÚTVEGSHÚSI

SKILAGREIN

DESEMBER 2013





EFNISYFIRLIT

ALMENNT UM SKILAGREINAR	3
1.0 UNDIRBÚNINGUR	3
1.1 Lýsing framkvæmdar	3
1.2 Frumathugun.....	3
1.3 Áætlunargerð	4
1.4 Áætlun um stofnkostnað	4
2.0 VERKLEG FRAMKVÆMD	6
2.1 Útboð, tilboð og verksamningar	6
2.2 Framvinda.....	6
2.3 Eftirlit og úttektir	6
3.0 REIKNINGSLEGT UPPGJÖR.....	6
3.1 Heildarkostnaður.....	6
4.0 SAMANTEKT / NIÐURSTÖÐUR.....	6
4.1 Árangur framkvæmdarinnar	6
4.2 Staðfesting skilagreinar.....	6

ALMENNT UM SKILAGREINAR

Í 16. grein laga nr. 84/2001 um skipan opinberra framkvæmda er ákvæði um gerð skilamats. Þar segir: „Að lokinni verklegri framkvæmd og úttekt skal fara fram skilamat. Í matinu skal gerð grein fyrir því hvernig framkvæmd hefur tekist miðað við áætlun. Enn fremur skal þar gerður samanburður við hliðstæðar framkvæmdir sem þegar hafa verið metnar.“ Þá er í sömu grein kveðið á um að Framkvæmdasýsla ríkisins skuli setja nánari reglur um fyrirkomulag skilamats.

Í 7. grein reglugerðar nr. 715/2001 um skipulag opinberra framkvæmda segir að Framkvæmdasýsla ríkisins sjái um gerð skilamats og setji reglur um fyrirkomulag þess sem fjármálaráðherra staðfestir.

Þann 21. september 2001 gaf Framkvæmdasýsla ríkisins út reglur um fyrirkomulag skilamats, staðfestar af fjármálaráðherra. Í 3. grein þeirra segir: **“Við minniháttar verk eða framkvæmdir sem hafa lítið samanburðar- eða upplýsingagildi er heimilt að einfalda umfjöllun í skilamati”**. Þegar þessi háttur er hafður á er skýrslan nefnd **“skilagrein”** til afmörkunar frá skilamati.

Hér fer á eftir skilagrein framkvæmdar.

1.0 UNDIRBÚNINGUR

1.1 Lýsing framkvæmdar

Hér verður í stuttu máli gerð grein fyrir breytingum og endurbótum fyrir Hafrannsóknarstofnun á 2. og 3. hæð í Sjávarútvegshúsinu, Skúlagötu 4 í Reykjavík, sem framkvæmdar voru á árinu 2008.

Aðstaða Hafrannsóknarstofnunar á 5. hæð var flutt á 2. og 3. hæð Sjávarútvegshússins og jafnframt var Sjávarútvegsskóli Háskóla Sameinuðu þjóðanna, sem áður var á 3. og 4. hæð, fluttur á 2. hæð, suðurálmú. Aðeins var um að ræða breytingar og endurinnréttingu á hluta þessara hæða og voru nýjar innréttingar aðlagðar fyrri innréttingum.

Verkkaupi var forsætisráðuneytið á stigi forhönnunar vegna tilflutnings verkefna Stjórnarráðsins og á stigi verklegrar framkvæmdar sjávarútvegsráðuneytið og Hafrannsóknarstofnun.

Framkvæmdasýsla hafði umsjón með verkefninu fyrir hönd verkkaupa. Verkefnisstjóri við ráðgjöf og áætlunargerð var Jón H. Ásbjörnsson og á stigi verklegrar framkvæmdar og skilamats Hafsteinn Steinarsson.



Opið vinnurými á 3. hæð.

1.2 Frumathugun

Ráðuneyti sjávarútvegs og landbúnaðar voru sameinuð í eitt ráðuneyti frá og með 1. janúar 2008. Í frumathugun dags. í janúar 2008 var gerð grein fyrir breytingum og stækkun á húsnæði sjávarútvegsráðuneytisins í Sjávarútvegshúsinu að Skúlagötu 4 í Reykjavík. Sjávarútvegsráðuneytið var til húsa á 6. hæð í Sjávarútvegshúsinu og fyrrum landbúnaðarráðuneytið á 4. hæð að Sölvhólgötu 7. Niðurstaða frumathugunar var að hvað stærð og fyrirkomulag snerti þá hentaði endurinnrétta 5. hæðina í Sjávarútvegshúsinu og tengja 5. og 6. hæð saman sem lausn á húsnæðivanda sjávarútvegs og landbúnaðarráðuneytis.

Um 40 starfsmenn Hafrannsóknarstofnunar voru á 5. hæðinni og var ætlunin er að koma jafn mörgum starfsstöðum fyrir á 2. og 3. hæð í byrjun árs 2008. 5. hæðin er um 700 m² og húsnæði sem Mátis ohf lét af hendi á 2. og 3. hæð var svipað að stærð en nýttist ekki jafn vel. Þá varð talsverð skerðing á fundarými. Hugmyndir voru uppi um að leita eftir viðbótarhúsnæði í nágrenninu en ætlunin var að ráða fleira fólk á næsta ári. Einnig var viðruð sú hugmynd að koma fyrir gámahúsum á baklóð til nota sem geymsluhúsnæði.

1.3 Áætlunargerð

Hönnun

Hönnunin var að mestu unnin í desember 2007 og janúar 2008. Á annari hæð var teiknuð aðstaða fyrir Sjávarútvegsskólann sem áður var á 3. og 4. hæð og á þriðju hæð skrifstofur, opin rými og fundaraðstaða.

Á 2. hæð í útbýggingu voru innveggir að hluta til rifnir og innréttað opið rými og kennslustofa. Aðgangsstýrð hurð á gangi var tekin niður og sett upp í anddyri við lyftu. Sett var nýtt kerfisolft og lampar í innsta hluta kálfsins og húsnæðið málað. Á 3. hæð í austurenda var innréttning í rannsóknarstofu rifin, sett nýtt kerfisolft að hluta, nýir lampar, nýr gólfdukur, útbúnar fjórar skrifstofur, fundaraðstaða og tvö opin rými. Í húsnæði skólans og á bókasafninu voru innréttaðar sjö skrifstofur og tvö opin rými. Keypt voru skrifboð, skúffuskápar og hillueiningar í opnu rýmin og skrifborð, skilrúm og fráleggsborð á bókasafn. Settur var upp þráðlaus tölvubúnaður og nýir svissar.

Ráðgjafar

Ráðgjafar voru Gunnar Gunnarson arkitekt FAÍ og Valdís Vífilsdóttir IARK Studio V.

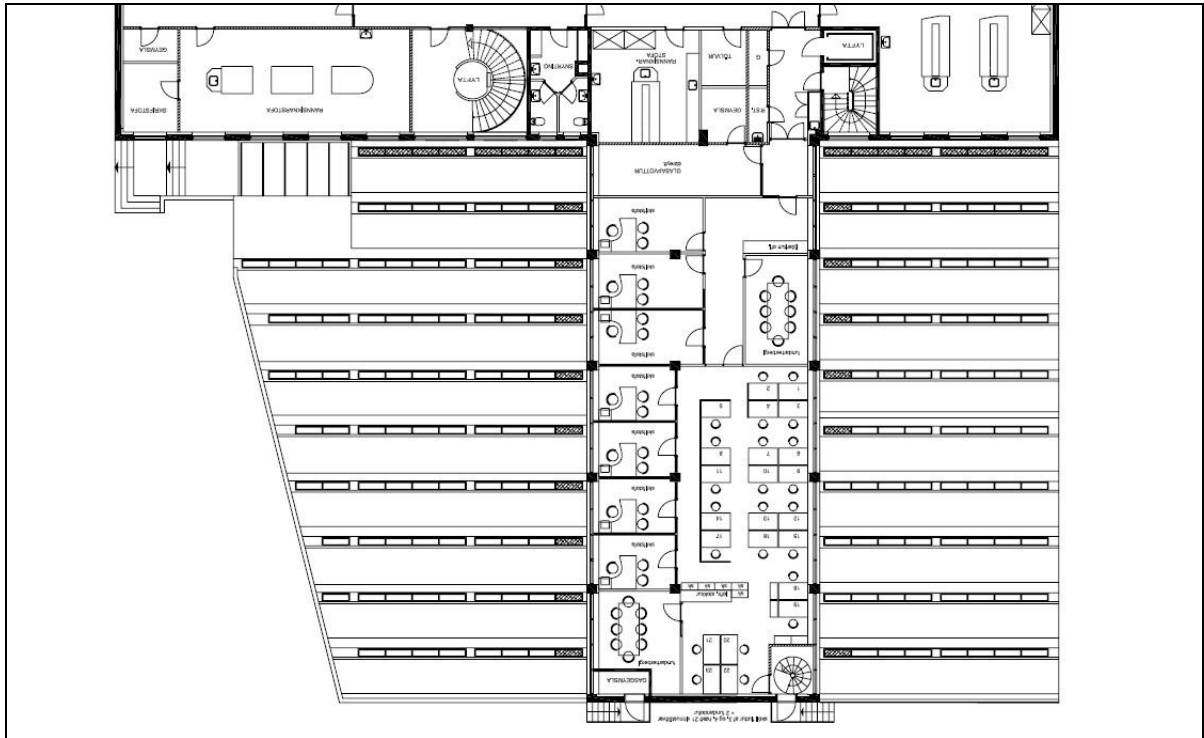


Fundaaðstaða á 2. hæð.

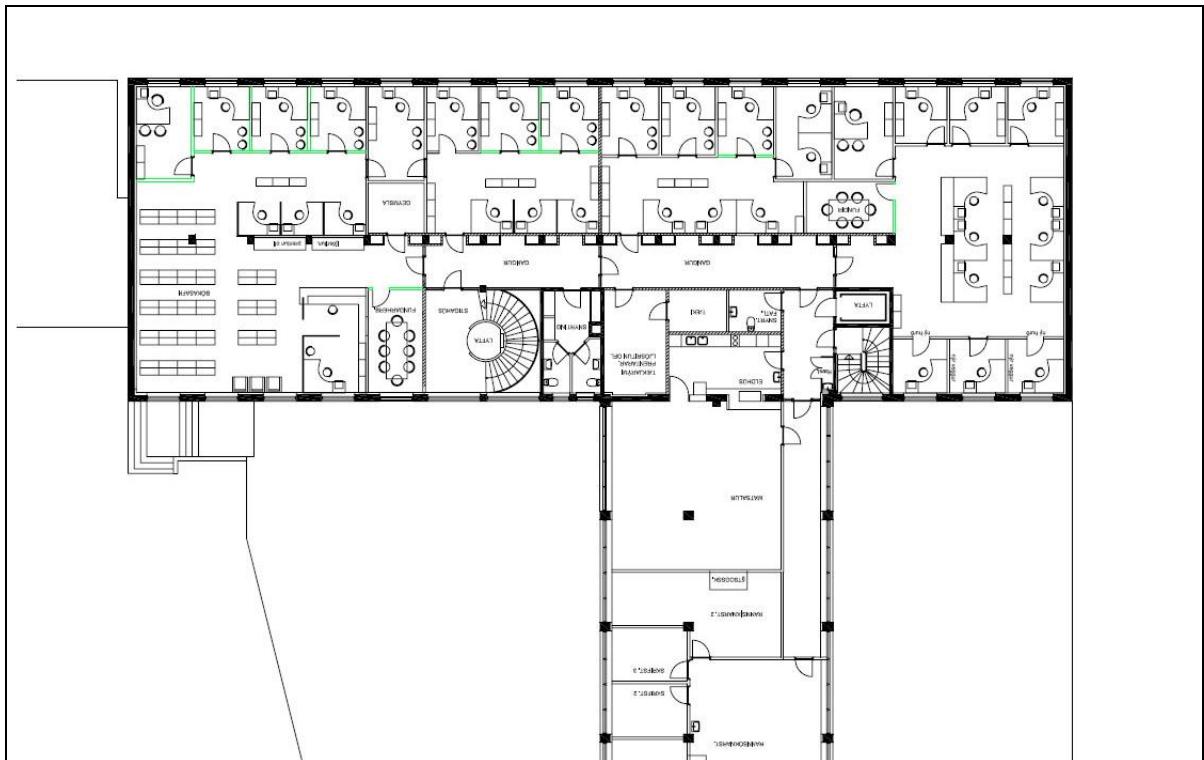
1.4 Áætlun um stofnkostnað

Eftirfarandi er heildarkostnaðaráætlun FSR í nóvember 2007, vegna flutnings Hafrannsóknastofnunar af 5. á 2. og 3. hæð, í milljónum króna.

Heildarkostnaðaráætlun	m.kr.
Breytingar á um 200 m ²	12,0
Málun, húsgögn og flutningur	5,0
Fjögur 20 feta gámahús	3,0
Verkumsjón	2,0
Samtals	22,0



Sjávarútvegshús, teikning, breytingar og endurbætur 2. hæðar.



Sjávarútvegshús, teikning, breytingar og endurbætur 3. hæðar.



Skrifstofur á 3. hæð.



Sjávarútvegsskóli Háskóla Sameinuðu þjóðanna.

2.0 VERKLEG FRAMKVÆMD

2.1 Útboð, tilboð og verksamningar

Vegna sérstöðu verkefnisins var verkið ekki boðið út heldur voru breytingarnar unnar af iðnaðarmönnum sem höfðu þjónustað Sjávarútvegshúsið undir stjórn umsjónarmanna hjá rekstrarfélagi hússins.

2.2 Framvinda

Byrjað var á verkinu í desember 2007 Á 2. hæð voru innveggir að hluta til rifnir og innréttað opið rými og kennslustofa. Á 2. hæð voru innveggir að hluta til rifnir og innréttað opið rými og kennslustofa.

Aðgangsstýrð hurð á gangi hjá Matís ohf. var tekin niður og sett upp í anddyri við lyftu. Sett var nýtt kerfislóft og lampar í innsta hluta kálfsins og húsnæðið málað. Notuð voru húsgögn og skilrúm sem til voru. Bæta þurfi við skilrúmunum í kennslurýmið og voru þau keypt. Húsnæði Matís ohf í austurenda var endurinnréttað. Einnig húsnæði Sjávarútvegsskólans og bókasafnið sem var sameiginlegt fyrir Hafró og Matís. Innrétting í rannsóknarstofu var rifin, sett nýtt kerfislóft að hluta, nýir lampar og nýr gólfdukur. Rými sunnan við rannsóknarstofuna var skipt upp í þrjár skrifstofur. Útbúin var fundaraðstaða, ein skrifstofa og tvö opin rými í austurhlutanum. Í húsnæði skólans og á bókasafninu voru innréttaðar sjö skrifstofur og tvö opin rými. Keypt voru skrifboð, skúffuskápar og hillueiningar í opnu rýmin og skrifborð, skilrúm og fráleggsborð á bókasafn. Settur var upp þráðlaus tölvubúnaður og nýir svissar. Lokið var við framkvæmdir í mars 2008.

2.3 Eftirlit og úttektir

Eftirlit með framkvæmdunum hafði Hafsteinn Steinarsson hjá FSR.

3.0 REIKNINGSLEGT UPPGJÖR

3.1 Heildarkostnaður

Heildarkostnaðaráætlun gerði ráð fyrir að heildarkostnaður yrði 22 m.kr. Í þeim forsendum sem lágu til grundvallar upphaflegri kostnaðaráætlun var ekki gert ráð fyrir innrétta húsnæði fyrir Sjávarútvegsskólann en sú breyting kom inn á síðari stigum og meira var keypt af búnaði en upphaflega var ráðgert.

Heildarkostnaður verksins samkvæmt fjárhagsbókhalda nam samtals 26.066.468 krónum í árslok 2008. Í heildarkostnaði er innifalin hönnun, verkumsjón og búnaður. Heildarkostnaður er á verðlagi hvers árs.

4.0 SAMANTEKT / NIÐURSTÖÐUR

4.1 Árangur framkvæmdarinnar

Eins og fyrr segir var tekin ákvörðun um aukningu búnaðarkaupa og við það nokkur hækkun heildarkostnaðar miðað við áætlun. Gæði verksins voru eins og að var stefnt og tímaáætlanir stóðust. Í heild tókust framkvæmdirnar vel.

4.2 Staðfesting skilagreinar

Undirritaður staðfestir hér með framanritaða skilagrein fyrir hönd Framkvæmdasýslu ríkisins.



Óskar Valdimarsson, forstjóri