



FRAMKVÆMDASÝSLA RÍKISINS

FLUTNINGUR MATÍS OHF.

SKILAGREIN

DESEMBER 2013





EFNISYFIRLIT

ALMENNT UM SKILAGREINAR	3
1.0 UNDIRBÚNINGUR	3
1.1 Lýsing framkvæmdar	3
1.2 Frumathugun.....	3
1.3 Áætlunargerð	4
1.4 Áætlun um stofnkostnað	4
2.0 VERKLEG FRAMKVÆMD	4
2.1 Útboð, tilboð og verksamningar	4
2.2 Framvinda	4
2.3 Eftirlit og úttektir	4
3.0 REIKNINGSLEGT UPPGJÖR.....	5
3.1 Heildarkostnaður.....	5
4.0 SAMANTEKT / NIÐURSTÖÐUR.....	5
4.1 Árangur framkvæmdarinnar	5
4.2 Staðfesting skilagreinar.....	5

ALMENNT UM SKILAGREINAR

Í 16. grein laga nr. 84/2001 um skipan opinberra framkvæmda er ákvæði um gerð skilamats. Þar segir: „Að lokinni verklegri framkvæmd og úttekt skal fara fram skilamat. Í matinu skal gerð grein fyrir því hvernig framkvæmd hefur tekist miðað við áætlun. Enn fremur skal þar gerður samanburður við hliðstæðar framkvæmdir sem þegar hafa verið metnar.“ Þá er í sömu grein kveðið á um að Framkvæmdasýsla ríkisins skuli setja nánari reglur um fyrirkomulag skilamats.

Í 7. grein reglugerðar nr. 715/2001 um skipulag opinberra framkvæmda segir að Framkvæmdasýsla ríkisins sjái um gerð skilamats og setji reglur um fyrirkomulag þess sem fjármálaráðherra staðfestir.

Þann 21. september 2001 gaf Framkvæmdasýsla ríkisins út reglur um fyrirkomulag skilamats, staðfestar af fjármálaráðherra. Í 3. grein þeirra segir: **“Við minniháttar verk eða framkvæmdir sem hafa lítið samanburðar- eða upplýsingagildi er heimilt að einfalda umfjöllun í skilamati”**. Þegar þessi háttur er hafður á er skýrslan nefnd **“skilagrein”** til afmörkunar frá skilamati.

Hér fer á eftir skilagrein framkvæmdar.

1.0 UNDIRBÚNINGUR

1.1 Lýsing framkvæmdar

Hér verður í stuttu máli gerð grein fyrir flutningi Matís ohf. af Skúlagötu 4 á 2. hæð í Borgartúni 21 sem framkvæmdur var á árinu 2007.

Teiknað var upp nýtt innra skipulag fyrir skrifstofustarfsemi á 2. hæð í Borgartúni 21 þar sem Lánasýsla ríkisins og yfirfasteigananefnd var áður til húsa. Yfirfasteignamatnefnd flutti í húsnæði ríkissáttasemjara á 4. hæð.

Komið var fyrir 28 starfsstöðvum í opnu rými á um 363 m² á 2. hæð.

Verkkaupi var forsætisráðuneytið á stigi forhönnunar vegna tilflutnings verkefna Stjórnarráðsins og síðan Matís ohf. á stigi og verklegrar framkvæmdar.

Framkvæmdasýsla hafði umsjón með verkefninu fyrir hönd verkkaupa. Verkefnisstjóri við ráðgjöf og áætlunargerð var Jón H Ásbjörnsson og á stigi verklegrar framkvæmdar og skilamats Hafsteinn Steinarsson.



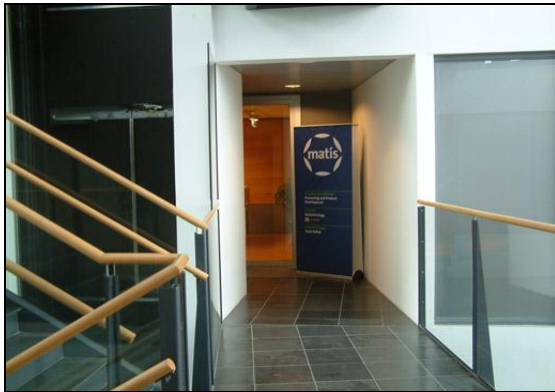
Móttaka Matís á 2. hæð í Borgartúni 21.

1.2 Frumathugun

Ráðuneyti sjávarútvegs og landbúnaðar voru sameinuð í eitt ráðuneyti frá og með 1. janúar 2008. Í frumathugun dags. í janúar 2008 var gerð grein fyrir breytingum og stækkun á húsnæði sjávarútvegsráðuneytisins í Sjávarútvegshúsinu að Skúlagötu 4 í Reykjavík. Sjávarútvegsráðuneytið var til húsa á 6. hæð í Sjávarútvegshúsinu og fyrrum landbúnaðarráðuneytið á 4. hæð að Sölvhólsstötu 7.

Niðurstaða frumathugunar var að hvað stærð og fyrirkomulag snerti þá hentaði að endurinnrétta 5. hæðina í Sjávarútvegshúsinu og tengja saman 5. og 6. hæð sem lausn á húsnæðisvanda sjávarútvegs- og landbúnaðarráðuneytis.

Um 40 starfsmenn Hafrannsóknarstofnunar voru á 5. hæðinni og var ætlunin er að koma jafnmörgum starfsstöðum fyrir á á 2. og 3. hæð í byrjun árs 2008. 5. hæðin er um 700 m² og húsnæði sem Matís ohf. lét af hendi á 2. og 3. hæð var svipað að stærð. Áform voru um að Matís flytti úr Skúlagötu 2, en það var rekið á tveimur stöðum en hluti starfseminnar var að Gylfaflöt 5-7 í Grafarvogshverfi. Þar sem ekkert byggt húsnæði var til reiðu sem framtíðarhúsnæði fyrir Matís á þessum tíma var ákveðið að taka á leigu laust skrifstofuhúsnæði á 2. hæð í Borgartúni 21 til skemri tíma.



Aðkoma að Matís.

1.3 Áætlunargerð

Hönnun

Hönnun innra skipulags var unnin nóvember 2007. Herbergjaskipan var breytt og komið fyrir 28 starfsstöðvum á 363 m². Húsnæðið nýtti kaffistofu og fundarherbergi með íbúðalánasjóði og því tilheyrði geymsla í kjallara. Leigt húsnæði var alls 589 fermetrar. Skipulagsbreytingarnar í húsnæðinu höfðu í för með sér talsverðar breytingar á raf- og smáspennukerfum. Niðurstaða hönnunarinnar var að taka niður milliveggi og setja upp nýja. Breytingar voru gerðar á raflögnum, tölvulögnum og símkerfi. Nýtt voru húsgögn sem Lánasýslan nýtti áður í húsnæðinu svo sem afgreiðsluborð, fundarborð og stólar, skrifborð, skápar og sófi. Keypt voru hækkanleg skrifborð, skilrúm, ljósritunarevél, lampar og prentarar. Skrifborðsstóla og fundarborð tók Matís með

sér af Skúlagötunni. Á Skúlagötu var rannsóknarstofa flutt af 3. hæð úr rými sem Hafrannsóknastofnun fékk til afnota niður á 2. hæð.

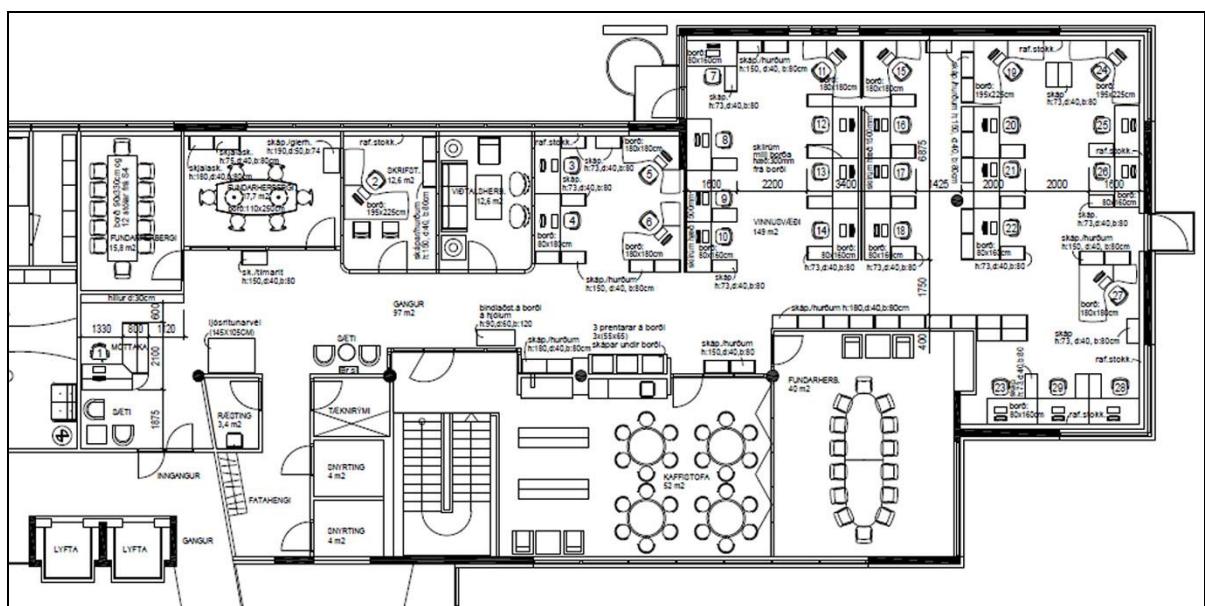
Ráðgjafar

Ráðgjafi við gerð innra skipulags var ARK HD.

1.4 Áætlun um stofnkostnað

Eftirfarandi er heildarkostnaðaráætlun FSR í nóvember 2007, vegna flutnings Matís ohf. af 2. og 3. hæð í Sjávarútvegshúsinu í Borgartún 21, í milljónum króna.

Heildarkostnaðaráætlun	m.kr.
Vinna FSR	1,0
Teikningar	0,3
Skipulag	0,3
Innveggir	0,4
Raflagnmir/ tölvulagnir	1,2
Breytingar á símkerfi	1,0
Húsgögn/ búnaður	5,0
Sendibílar/ burðamenn	0,5
Flutningur á stenkskápum	1,1
Rekstur á framkvæmdatíma	2,0
Ýmislegt ófyriseð	1,9
Samtals	14,7



Teikning ARK HD (Arkitektar Hjördís & Dennis).



Opið vinnurými.



Gangur.

2.0 VERKLEG FRAMKVÆMD

2.1 Útboð, tilboð og verksamningar

Vegna sérstöðu verkefnisins var verkið ekki boðið út heldur voru breytingarnar unnar af iðnaðarmönnum sem höfðu þjónustað Borgartún 21. Leitað var tilboða, hjá fyrirtækjum sem áttu aðild að rammasamningi ríkisins, í húsgögn og búnað.

2.2 Framvinna

Byrjað var á verkinu í nóvember 2007 og því lauk í desember sama ár. Innveggir voru að hluta til rifnir og innréttuð opið rými. Settir voru upp innveggir og húsnæðið málað. Nýtt var afgreiðsluborð í húsnæðinu, fundarborð og stólar, 7 skrifborð, um 50 skápar og sófi. Keypt voru 20 hækkanleg skrifborð, 26 skápar á hjólum, 11 hillueiningar, hurðaspjöld á skápa, 25 skilrúm, skjalaskápur og 10 lampar. Einnig var keypt ljósrítunarlamp, síma- og fjarskiptabúnaður, þráðlaus tölvubúnaður og svissar. Á Skúlagötu 4 voru stinkskápar færðir og sett var aðgangsstýrikerfi á hurð á gangi hjá Matís í anddyri við lyftu.

Tímaáætlanir stóðust og flutt var inn í húsnæðið í desember 2007.



Ýmsar stofnanir eru í Höfðaborg, Borgartúni 21.

2.3 Eftirlit og úttektir

Eftirlit með framkvæmdunum hafði Hafsteinn Steinarsson hjá FSR.



Borgartún 21.



Kaffistofa.

3.0 REIKNINGSLEGT UPPGJÖR

3.1 Heildarkostnaður

Heildarkostnaðaráætlun gerði ráð fyrir að heildarkostnaður yrði 14,7 mkr.

Í heildarkostnaði er innifalin hönnun, verkum-sjón og búnaður. Kostnaður FSR vegna verksins samkvæmt fjárhagsbókhalda nam samtals kr. 11.834.874. Aðrir reikningar fyrir búnað og þjónustu sem Matís ohf greiddi voru að upphæð rúmar 2 milljónir króna en reikningar Matís ohf bera ekki virðisaukaskatt. Greidd var húsaleiga í desember. Á móti útlögðum kostnaði FSR innheimtust greiðslur frá fyrrum sjávarútvegsráðuneytinu og Matís að upphæð alls kr. 10.978.572.

Heildarkostnaður er á verðlagi hvers árs.

4.0 SAMANTEKT / NIÐURSTÖÐUR

4.1 Árangur framkvæmdarinnar

Eins og fram kemur hér að ofan var kostnaður svipaður og áætlað var, gæði verkins urðu eins og að var stefnt og í heild tókust framkvæmdirnar vel.

4.2 Staðfesting skilagreinar

Undirritaður staðfestir hér með framanritaða skilagreina fyrir hönd Framkvæmdasýslu ríkisins.



Óskar Valdimarsson, forstjóri