

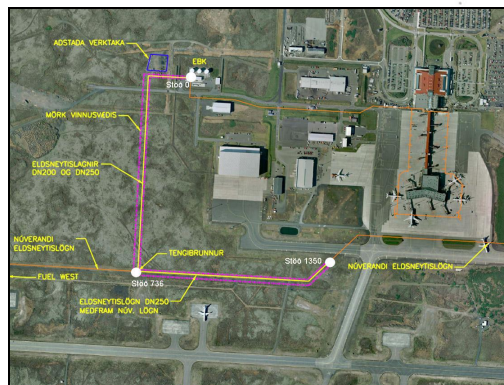


FRAMKVÆMDASÝSLA RÍKISINS

FLUGMÁLASTJÓRNIN KEFLAVÍKURFLUGVELLI ELDSNEYTISLÖGN

SKILAMAT

APRÍL 2011



EFNISYFIRLIT

| | |
|--------------------------------------------------|-----------|
| ALMENNT UM SKILAMAT | 3 |
| 1.0 UNDIRBÚNINGUR | 3 |
| 1.1 Lýsing verkefnis | 3 |
| 1.2 Frumathugun..... | 3 |
| 1.3 Áætlunargerð | 4 |
| 1.4 Áætlun um stofnkostnað | 4 |
| 1.5 Áætlun um rekstrarkostnað | 4 |
| 1.6 Áætlun um fjármögnun..... | 5 |
| 2.0 VERKLEG FRAMKVÆMD | 6 |
| 2.1 Útboð, tilboð og verksamningar | 6 |
| 2.2 Framvinda | 6 |
| 2.3 Eftirlit og úttektir | 7 |
| 3.0 REIKNINGSLEGT UPPGJÖR..... | 8 |
| 3.1 Áfallinn kostnaður og innborganir..... | 8 |
| 3.2 Heildarkostnaður..... | 9 |
| 3.3 Samanburður við áætlun..... | 10 |
| 3.4 Einingarkostnaður og stuðlar | 11 |
| 4.0 SAMANTEKT / NIÐURSTÖÐUR..... | 12 |
| 4.1 Samanburður við hliðstæðar framkvæmdir | 12 |
| 4.2 Árangur framkvæmdarinnar | 12 |
| 4.3 Heimildaskrá | 12 |
| 4.4 Staðfesting skilamats | 12 |

ALMENNT UM SKILAMAT

Í 16. grein laga nr. 84/2001 um skipan opinberra framkvæmda er ákvæði um gerð skilamats. Þar segir: „Að lokinni verklegri framkvæmd og úttekt skal fara fram skilamat. Í matinu skal gerð grein fyrir því hvernig framkvæmd hefur tekist miðað við áætlun. Enn fremur skal þar gerður samanburður við hliðstæðar framkvæmdir sem þegar hafa verið metnar.“ Þá er í sömu grein kveðið á um að Framkvæmdasýsla ríkisins skuli setja nánari reglur um fyrirkomulag skilamats.

Í 7. grein reglugerðar nr. 715/2001 um skipulag opinberra framkvæmda segir að Framkvæmdasýsla ríkisins sjái um gerð skilamats og setji reglur um fyrirkomulag þess sem fjármálaráðherra staðfestir.

Þann 21. september 2001 gaf Framkvæmdasýsla ríkisins út reglur um fyrirkomulag skilamats, staðfestar af fjármálaráðherra, og er þetta skilamat unnið eftir þeim reglum.

1.0 UNDIRBÚNINGUR

1.1 Lýsing verkefnis

Í þessu skilamati verður gerð grein fyrir tengingu Eldsneytisbirgðastöðvar á Keflavíkurlflugvelli (EBK) inn á núverandi eldsneytislögn sem tengir Helgúvíkurkerfið við vesturdreifistöð eldsneytis NATO á Keflavíkurlflugvelli (Fuel West) með DN 200 lögn. Einnig var lögð DN 250 lögn frá EBK meðfram tengilögninni í gegnum tengibrunn og að flughlöðum. Eldsneytislögnin var samtals um 2100 metrar. Framkvæmdirnar voru unnar að mestu á árinu 2008.

Verkkaupi var Flugmálastjórnin á Keflavíkurlflugvelli.

Framkvæmdasýsla ríkisins hafði umsjón með verkefninu fyrir hönd verkkaupa. Verkefnastjórar FSR voru Jón H. Ásbjörnsson með frumathugun og Gunnar Sigurðsson með áætlunargerð, verklegar framkvæmdir og skilamat.



Tengibrunnur.

1.2 Frumathugun

Frumathugun var unnin í maí 2007 af Hauki Óskarssyni og Sigurði Jónssyni.

Í niðurstöðukafla í frumathugun er sagt: Það að öll mannvirki til geymslu og dreifingar eldsneytis eru til staðar í Helgúvík og upp á Keflavíkurlflugvelli gerir notkun kerfisins mjög áhugaverða.

Breytingar og aðlögun kerfisins að fyrirhugaðri notkun þarf þó að rúmast innan þess kostnaðar sem er í dag við birgðahald og dreifingu.

Dreifingarþáttur breytinga frá flutningi eldsneytis með eldsneytisbílum yfir í dælingu í gegnum lagnakerfi hlýtur að vera áhugaverðasti þátturinn til framtíðar hvernig sem lítið er á kostnaðarþætti.

Framtíðarnotkun birgðageyma og lagnakerfis er algjörlega háð því að kerfið sé notað. Þannig að notkun kerfisins til eldsneytisdreifingar fyrir millilandflug opnar nýja möguleika á að nýta birgðastöðvar sem fyrir eru á Keflavíkurlflugvelli.

Hafa verður í huga að þegar er byrjað að nota geyma og lagnakerfi í Helgúvík og flutningur eldsneytis með eldsneytisbílum eftir Reykjanesbraut þar með lokið.

Afköst kerfisins eru það mikil eftir aðlögun og breytingar að nýting núverandi kerfis þarfnast ekki stækkunar afgreiðslugeyma fyrir millilandflug.

Niðurstaða forathugunar er að sú lausn sem lýst er hér að framan sé hagkvæm til framtíðar.



Yfirlitsteikning frumathugunar.

1.3 Áætlunargerð

Fjármálaráðuneytið heimilaði, með bréfi dagsettu 4. júlí, 2007, að hefja mætti áætlunargerð fyrir umrædda framkvæmd.

Hönnun

Ef skoðaðar eru umsagnir um frumathugun og áætlunargerð sést að kostnaðaráætlanir eru svipaðar. Það voru engar stórvægilegar breytingar á hönnun frá umsögn um frumathugun yfir í umsögn um áætlunargerð.

Ráðgjafar

Eftirtaldir ráðgjafar unnu við verkefnið: VGK-Hönnun hf. var með alla hönnun og hún skiptist í jarðvinnu vegna lagna, eldsneytislögn og steinsteyptan lagnabrunn.

| Hönnuður | kr. |
|----------------|------------------|
| VGK-hönnun hf | 2.790.000 |
| Samtals | 2.790.000 |

Þar sem virðisaukaskattur fæst endurgreiddur af hönnunarbókun eru fjárhæðir í töflunni settar fram án vsk. eins og í reikningslegu uppgjöri í kafla 3.

1.4 Áætlun um stofnkostnað

Heildarkostnaðaráætlun FSR, í október 2007, var eftirfarandi.

| Heildarkostnaðaráætlun | m. r. |
|--------------------------------|--------------|
| Ráðgjöf | 5,0 |
| Umsjón og eftirlit | 6,3 |
| Verkframkvæmd | 92,7 |
| Gjöld og rekstur á framkv.tíma | 0,4 |
| Búnaður og listskreyting | 0,9 |
| Samtals | 105,3 |

Allar fjárhæðir í töflunni eru með vsk. nema ráðgjöf.

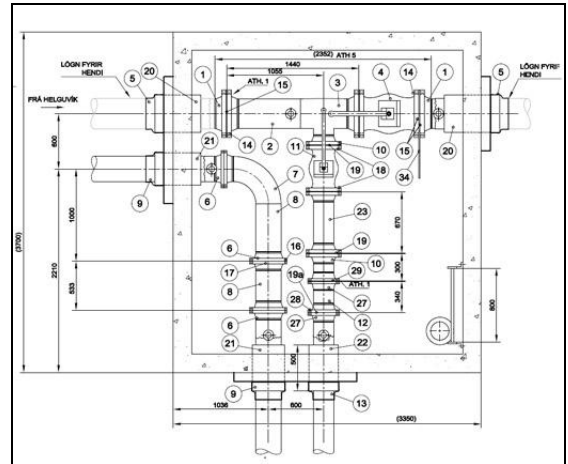
1.5 Áætlun um rekstrarkostnað

Ekki hefur verið gerð sérstök rekstraráætlun fyrir þessa framkvæmd. Hinsvegar er reiknað með að notendur greiði ásættanlega þóknun fyrir notkun kerfisins til Flugmálastjórnar á Keflavíkurlugvelli.

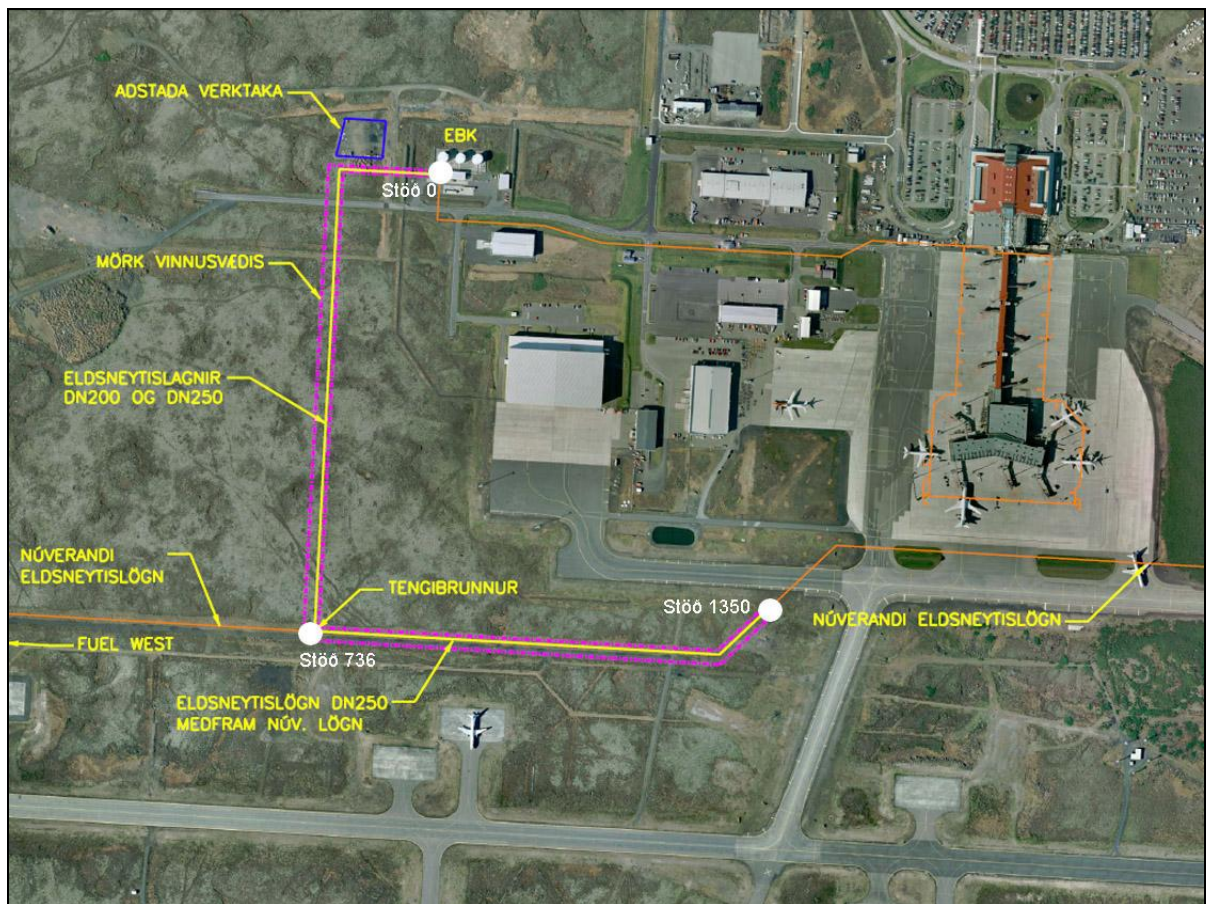
1.6 Áætlun um fjármögnun

Fjármögnunaráætlun, Flugmálastjórn á Keflavíkurflugvelli hafði lánsfjárheimild frá fjármálaráðuneytinu og var gert ráð fyrir því að kostnaðurinn félli til á árunum 2007 og 2008.

| Fjármögnunaráætlun | m.kr. |
|-------------------------------|------------|
| Lánsfjárheimild, fjárlög 2007 | 105 |
| Samtals | 105 |



Tengibrunnur, grunnmynd.



Afstöðumynd.

2.0 VERKLEG FRAMKVÆMD

2.1 Útboð, tilboð og verksamningar

Fjármálaráðuneytið heimilaði, með bréfi dagsettu 28 febrúar, 2008, að hefja verklegan hluta framkvæmdarinnar.

Boðin var út framkvæmdin eldsneytislögn á Keflavíkurflugvelli, útboð nr 14406.

| Helstu magntölur | magn | eining |
|---------------------------------|-------|----------------|
| Gröftur fyrir lögn | 2.450 | m ³ |
| Fleygun | 930 | m ³ |
| Lögn DN 200 | 740 | m |
| Lögn DN 250 | 1.350 | m |
| Frágangur á PE kápu rör að röri | 191 | stk. |

Tilboð voru opnuð 18. desember 2008. Niðurstöður útboðsins eftir yfirferð tilboða voru eftirfarandi.

| Niðurstöður útboðs | kr. | hlutfall |
|-------------------------|------------|----------|
| Pípulagnaverktakar ehf. | 61.831.235 | 66,7 % |
| Steinberg ehf. | 74.177.720 | 80,0 % |
| Teknis ehf. | 85.207.604 | 91,9 % |
| Vélsmiðjan Orri ehf. | 96.313.680 | 103,9 % |
| Kostnaðaráætlun | 92.700.000 | 100,0% |

Framangreindar tilboðsfjárhæðir innihalda tilboð í áætluð aukaverk, sem ekki koma þó til greiðslu nema til þeirra komi á framkvæmdatímanum. Í samningi við verktaka eru aukaverkin því undanskilin í samningsfjárhæðinni.

Þann 21. janúar, 2008 var tilboði verktaka að fjárhæð 61.831.235 kr. með vsk. tekið, sem var 66,70% af kostnaðaráætlun. Gerður var skriflegur samningur um verkið í framhaldi af því að fjárhæð kr. 59.854.435.

2.2 Framvinda

Fyrsti verkfundur var haldinn 19. febrúar 2008 og þá var það helst á dagskrá að útvega rör í eldsneytislögnina sjálfa. Í mars var unnið við að koma upp aðstöðu fyrir starfsmenn á verkstað. Byrjað var á jarðvinnu í apríl og slóði með skurðstæði var unninn. Því næst var farið í það að grafa fyrir tengibrunni og hreinsa ofan af klöpp frá stöðvum 50 til 736. Í byrjun maí var byrjað að fleyga fyrir lögnum og tengibrunni á bilinu 50 til 736. Einnig var farið af stað með það að grafa frá lögn sem lá fyrir í skurðstæðinu frá stöðvum 736 til 1350.

Jarðvinnu undir lagnir var að mestu lokið í júlí, frá stöðvum 50 til 1350, og því hefði verið hægt að hafa eðlilega framvindu í verkinu ef lagnaefnið hefði borist á þessum tímapunkti. Verktaki tilkynnti í júlí að efnisútleiðing fyrir lagnir muni tefja verkið og á þessum tíma voru ráðgjafar verkkaupa búnir að fara í gegnum þrjár efnissamþykktir fyrir sama efnið. Því var ljóst að lok framkvæmda mundu ekki verða í september 2008 eins og samningar gerðu ráð fyrir heldur dragast verulega. Sumarið nýttist því ekki sem skyldi til að fara í suðuvinnu. Lagnaefnið barst síðan til landsins um miðjan september. Allt kapp var lagt á það að vinna vel til að lenda ekki með lagnavinnu inn í hörðum vetri.



Frágangur á lögn í tengibrunni.

Verktaki tók ákvörðun um það að nota vélmenni til að sjóða suður og ná upp meiri hraða. Til að gera langa sögu stutta þá uppfyllti vélin aldrei nægjanlega gegnumsuðu og því var fallið frá þessari leið við suðuvinnu. Fengnir voru í þessa vinnu mjög færir suðumenn og við eftirlit á suðunum kom það í ljós að mannshöndin hafði betur að þessu sinni.

Í byrjun október var byrjað á að sjóða lagnir í stöð 736, lagðar voru lagnir frá stöð 0 til 1350. Lagðar voru tvær stærðir af stálörum annars vegar DN 200 frá stöð 0 til stöðvar 736 og DN 250 frá stöð 0 til 1350. Mjög gott eftirlit var með suðum og voru þær mikið röntgenmyndaðar. Eitthvað af viðgerðum þurfti að framkvæma samhliða því sem lagnavinna hélt áfram.

Verktaki lauk vinnu við lagnir um miðjan desember og þá hafði þessi verkþáttur tekið um tvo og hálfan mánuð. Í framhaldi að því var farið í að loka skurðstæði og kláraðist sú vinna fyrir áramót.



Frágangur DN 250 lagnaenda næst flughlöðum.



Lagnaskurður.

Magnbreytingar, aukaverk og viðbótarverk

Magnbreytingar voru samtals um 1,9 m. kr. eða 3,2%.

Aukaverk voru engin.

Viðbótarverk voru samtals 5,4 m.kr. eða 9,2%. Það stærsta var lagning og frágangur ljósleiðaraídráttarrörs um 750 metra, sem kostaði um 1,8 m. kr. Önnur viðbótarverk voru mun smærri.

Vísað er í töflur 3.2 og 3.4 þar sem koma fram nákvæmari fjárhæðir og frávík. Greiddar voru 6,1 m. kr. í verðbætur.

2.3 Eftirlit og úttektir

Eftirlit með framkvæmdunum fyrir hönd Framkvæmdasýslunnar hafði Gunnar Sigurðsson, starfsmaður FSR og Sigurður Jónsson frá Verk og tækni ehf. Sigurður sá alfarið um úttektir á lögnum á verktímanum.

Lokaúttekt FSR fór fram 23. janúar 2009.

Ekki var þörf á því að hafa sérstaka ábyrgðarúttekt þar sem ekkert kom upp á sem þörf var á að skoða.

3.0 REIKNINGSLEGT UPPGJÖR

3.1 Áfallinn kostnaður og innborganir

Yfirlit innborgana og áfallins kostnaðar

| Áfallinn kostnaður | | | Innborganir til FSR | |
|------------------------------------|--------------------------------|----------------------------------------|-------------------------------------------------|---------------------------------------------------------------------------------------------|
| Ár | Á verðlagi hvers árs kr. | Miðað við BVT 1.7.1987 (100) kr. | Greiðslur ráðun. á verðlagi hvers árs kr. | Greiðslur Flugmálastjórnar á Keflavíkurflugvelli á verðlagi hvers árs kr. |
| 2007 | 6.222.802 | 1.670.551 | 6.409.941 | 0 |
| 2008 | 63.576.039 | 14.669.137 | 50.000.000 | 0 |
| 2009 | 19.906.097 | 4.067.449 | 13.388.900 | 0 |
| 2010 | 0 | 0 | 0 | 19.906.097 |
| Samtals | 89.704.938 | 20.407.137 | 69.798.841 | 19.906.097 |
| Innborganir til FSR samtals | | | | 89.704.938 |

Í töflu 3.1 er yfirlit yfir áfallinn kostnað og innborganir sundurliðað eftir árum. Áfallinn kostnaður er annars vegar eftir verðlagi hvers árs og hins vegar eftir byggingarvísitölu 100. Gerð er grein fyrir innborgunum frá ráðuneyti, eða undirstofnun þess, á verðlagi hvers árs og, þegar það á við, frá sveitarfélagi á verðlagi hvers árs.

3.2 Heildarkostnaður

| Sundurliðun kostnaðar | kr. | samtals kr. |
|----------------------------------------------------------------------|------------|-------------------|
| Samningsverk | | |
| Ráðgjöf | | |
| Hönnun | 5.218.769 | |
| Ráðgjöf önnur en hönnun | 6.202.666 | |
| Kostnaður tengdur ráðgjöf | 0 | |
| Kostnaður samtals | | 11.421.435 |
| Umsjón og eftirlit | | |
| Umsjón með verkefni | 5.753.644 | |
| Eftirlit með verklegri framkvæmd | 0 | |
| Kostnaður samtals | | 5.753.644 |
| Verkframkvæmd | | |
| Samningsgreiðslur | 59.146.597 | |
| Magnbreytingar | 1.874.640 | |
| Aukaverk | 0 | |
| Verðbætur | 6.070.706 | |
| Kostnaður samtals | | 67.091.943 |
| Gjöld og rekstur á framkvæmdatíma | | |
| Opinber gjöld | 0 | |
| Rekstur á framkvæmdatíma | 0 | |
| Kostnaður samtals | | 0 |
| Búnaður og listskreyting | | |
| Búnaður | 0 | |
| Listskreyting | 0 | |
| Kostnaður samtals | | 0 |
| Samningsverk samtals | | 84.267.022 |
| Viðbótarverk | | |
| Verkframkvæmd | 5.437.916 | |
| Búnaður | 0 | |
| Viðbótarverk samtals | | 5.437.916 |
| Heildarkostnaður | | |
| Heildarkostnaður við Eldsneytislögn Flugm.stj. Keflav. Flugv. | | 89.704.938 |
| Heildarkostnaður í m.kr. | | 89,7 |

Í töflu 3.2 er heildarkostnaður sundurliðaður eftir kostnaðartegundum. Kostnaður við verkframkvæmd er samantlagðar samningsgreiðslur, magnbreytingar, aukaverk og verðbætur en viðbótarverk eru tilgreind sérstaklega.

3.3 Samanburður við áætlun

Samanburður á áætluðum kostnaði og raunkostnaði

| | Raunkostnaður á verðlagi hvers árs m.kr. | Áætlun á verðlagi BVT 376,9 m.kr. | Raunkostnaður á verðlagi BVT 376,9 m.kr. | Hlutfallslegur mismunur % |
|-----------------------------------|------------------------------------------------|-----------------------------------------|---------------------------------------------------|---------------------------------|
| Samningsverk | | | | |
| Ráðgjöf | 11,4 | 5,0 | 10,6 | 111% |
| Umsjón og eftirlit | 5,8 | 6,3 | 5,2 | -18% |
| Verkframkvæmd | 67,1 | 92,7 | 57,0 | -39% |
| Gjöld og rekstur á framkv.tíma | 0,0 | 0,4 | 0,0 | -100% |
| Búnaður og listskreyting | 0,0 | 0,9 | 0,0 | -100% |
| Samningsverk samtals | 84,3 | 105,3 | 72,7 | -31% |
| Viðbótarverk | | | | |
| Verkframkvæmd | 5,4 | | 4,2 | |
| Búnaður | 0,0 | | 0,0 | |
| Viðbótarverk samtals | 5,4 | | 4,2 | |
| Heildarkostnaður í m.kr. | 89,7 | | 76,9 | |

Í töflu 3.3 er raunkostnaður sýndur á verðlagi hvers árs og einnig á þeirri vísitölu sem áætlaður kostnaður var settur fram, þannig að samanburður sé gerður á sama verðlagi. Viðbótarverk eru tilgreind neðst í töflunni því um er að ræða kostnað sem ekki var tekinn með í áætluninni og því ekki hluti þess sem tekið er til samanburðar.

3.4 Einingarkostnaður og stuðlar

| Einingarkostnaður | | |
|--------------------------------------------------------|--------------|------------------------------|
| Á verðlagi hvers árs | Stærðir m | Einingarkostnaður kr. / m |
| Stærðir og einingarkostnaður án búnaðar | 2.100 | 42.717 |
| Stærðir og einingarkostnaður með búnaði | 2.100 | 42.717 |
| Á verðlagi 1. júlí 1987 (bvt.=100) | | |
| Stærðir og einingarkostnaður án búnaðar | 2.100 | 9.718 |
| Stærðir og einingarkostnaður með búnaði | 2.100 | 9.718 |
| Á verðlagi í aprílmánuði árið 2011 (bvt.=513,7) | | |
| Stærðir og einingarkostnaður án búnaðar | 2.100 | 49.920 |
| Stærðir og einingarkostnaður með búnaði | 2.100 | 49.920 |

| Stuðlar | |
|----------------------|-------|
| Magntölustuðull | 1,032 |
| Aukaverkastuðull | 1,000 |
| Viðbótarverkastuðull | 1,092 |

Í töflu 3.4 er fermetrastærð flatar sem framkvæmdin náði til og heildarkostnaður á fermetra á mismunandi verðlagi. Efst á verðlagi hvers árs, það er meðaltal verðlags á þeim tíma þegar greitt var, þá verðlag á byggingarvísitölu 100, og neðst í töflunni á verðlagi í útgáfumánuði skilamatsins. Séu búnaðarkaup hluti af framkvæmdinni eru framangreindar tölur tilgreindar bæði með og án búnaðar.

Hugtakaskýringar vegna stuðla

Magntölustuðull er mælikvarði á nákvæmni magntalna í útboðsgögnum. Þessi stuðull er skilgreindur sem hlutfallið milli kostnaðar vegna magnbreytinga og samningsfjárhæðar, að viðbættum 1, þ.e. $MS = 1 + \text{kostnaður vegna magnbreytinga} / \text{samningsfjárhæð}$.

Stuðullinn verður því einn ef engar magnbreytingar eiga sér stað, hann verður stærri en 1 ef magn eykst við framkvæmd verksins og minni en 1 ef magnminnkun verður.

Aukaverkastuðull er mælikvarði á nákvæmni eða gæði útboðsgagna en aukaverk eru skilgreind sem sá aukakostnaður sem verður til í hverju verki vegna ónákvæmni eða mistaka í útboðsgögnum. Þessi stuðull er skilgreindur sem hlutfallið milli kostnaðar vegna aukaverka og samningsfjárhæðar, að viðbættum 1, þ.e. $AS = 1 + \text{kostnaður vegna aukaverka} / \text{samningsfjárhæð}$.

Stuðullinn verður því einn ef engin aukaverk eru framkvæmd og hann verður stærri en 1 ef stofnað er til aukaverka við framkvæmd verksins. Þessi stuðull verður aldrei minni en 1.

Viðbótarverkastuðull er mælikvarði á gæði undirbúnings verksins en viðbótarverk eru skilgreind sem sá viðbótarkostnaður sem til verður í hverju verki vegna ákvarðana verkkaupa um breytingar (viðbætur) á verkinu á framkvæmdatíma. Þessi stuðull er skilgreindur sem hlutfallið milli kostnaðar vegna viðbótarverka og samningsfjárhæðar, að viðbættum 1, þ.e. $VS = 1 + \text{kostnaður vegna viðbótarverka} / \text{samningsfjárhæð}$.

Stuðullinn verður því einn ef engin viðbótarverk eru framkvæmd og hann verður stærri en 1 ef stofnað er til viðbótarverka við framkvæmd verksins. Þessi stuðull getur orðið minni en einn ef verkkaupi tekur ákvörðun um að breyta verki til kostnaðarlækkunar, t.d. með því að gera minni kröfur til fyrirskrifaðs efnis eða útfærslu.

4.0 SAMANTEKT / NIÐURSTÖÐUR

4.1 Samanburður við hliðstæðar framkvæmdir

Við samanburð á kostnaði við mismunandi framkvæmdir á ólíkum tímum er algengt að bera saman kostnað á stærðareiningu. Sá samanburður segir til um hagkvæmni í hönnun og framkvæmd þegar bornar eru saman álíka stórar byggingar til sömu eða svipaðra nota. Almenn lækkar kostnaður á stærðareiningu eftir því sem framkvæmd er stærri og þó einkum með stækkandi rýmum í byggingum.

Hjá Framkvæmdasýslu ríkisins liggja ekki fyrir gögn um hliðstæð verk til samanburðar.

4.2 Árangur framkvæmdarinnar

Eins og fram kemur í töflu 3.2 var heildarkostnaður 89,7 m.kr. á verðlagi hvers árs.

Í töflu 3.3 kemur fram að áætlað var að verkið kostaði samtals 105,3 m. kr. og raunkostnaður samningsverksins á sama verðlagi var 72,7 m. kr. Það er 31% lægri í heild sem er mjög hagstæður árangur. Þar munar mestu að tilboð verktaka var aðeins 67% af kostnaðaráætlun. Reyndar varð hönnunarkostnaður talsvert hærri en áætlaður en umsjónarkostnaður minni en áætlaður.

Í töflu 3.4 eru stuðlar sem greina hlutfallslegan kostnað og kemur þar fram að 3,2% magnaukning varð í verkinu sem telst ekki mikið og aukaverk voru engin. Viðbótarverk voru 9,2% eins og skýrt er í kafla 2.2.

Fjárhagslegur árangur í heild telst góður.

Gögn hönnuða voru í lagi. Verktaki skilaði verkinu í þeim gæðum sem til var ætlast. Framvinda og samskipti voru án vandkvæða utan þess að tölur voru á útvegum lagnaefnis sem olli nokkrum tölum á verkinu.

Í heild var árangur framkvæmdarinnar góður.

4.3 Heimildaskrá

Stuðst var við eftirfarandi heimildir:

Lög og reglugerð

Lög um skipan opinberra framkvæmda nr. 84/2001. Reglugerð um skipulag opinberra framkvæmda nr. 715/2001.

Reglur

Reglur um fyrirkomulag skilamats útgefna af Framkvæmdasýslu ríkisins og staðfestar af fjármálaráðuneyti 21. sept. 2001.

Framkvæmdasýsla ríkisins

Bókhaldsgögn og verkmöppur FSR. Ljósmyndir verkaðila.

Annað

Teikningar hönnuða.

4.4 Staðfesting skilamats

Undirritaður staðfestir hér með framanritað skilamat fyrir hönd Framkvæmdasýslu ríkisins.



Dagbjartur H. Guðmundsson, staðgengill forstjóra