



**MENNINGARSTEFNA Í MANNVIRKJAGERÐ**  
Stefna íslenskra stjórnvalda í byggingarlist

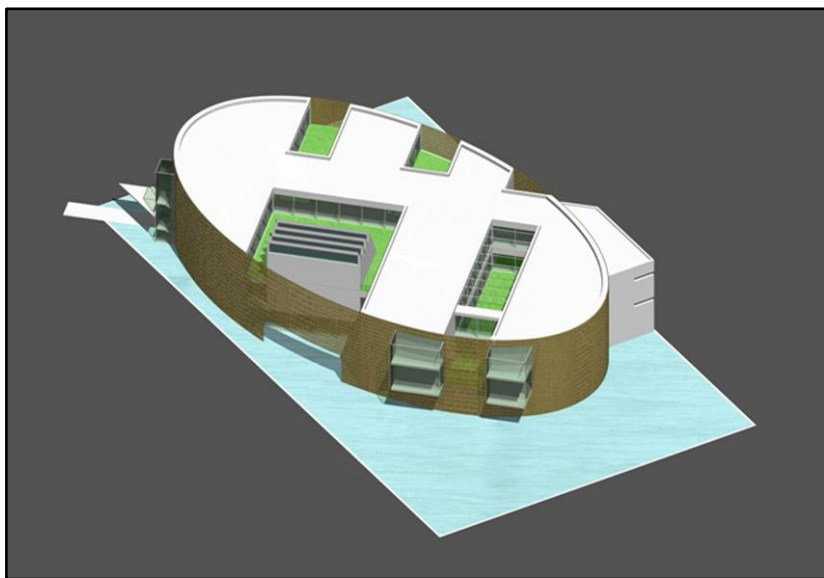
**Tillögur starfshóps að  
útfærslu menningarstefnu  
í mannvirkjagerð**

Starfshópur vegna menningarstefnu í mannvirkjagerð

Menntamálaráðuneytið. Febrúar 2009



Sjárvarborgarkirkja í Skagafirði. Ljósmyndari ókunnur.



Tillaga í samkeppni um Hús íslenskra fræða. Hornsteinar arkitektar .

## MENNINGARSTEFNA Í MANNVIRKJAGERÐ Stefna íslenskra stjórnvalda í byggingarlist

### Tillögur starfshóps að útfærslu

*Menningarstefna í mannvirkjagerð – stefna íslenskra stjórnvalda í byggingarlist var lögð fram og samþykkt af ríkisstjórn í apríl 2007. Stefnan var kynnt á blaðamannafundi og send hinum fjölmörgu hagsmunaaðilum. Þann 17. desember 2007 skipaði menntamálaráðherra starfshóp til þriggja ára til þess að fylgja eftir tillögnum í menningarstefnunni. Starfshópnum er m.a. ætlað að útfæra tillögurnar, gera verk- og tímaáætlun og fylgjast með framvindu stefnunnar.*

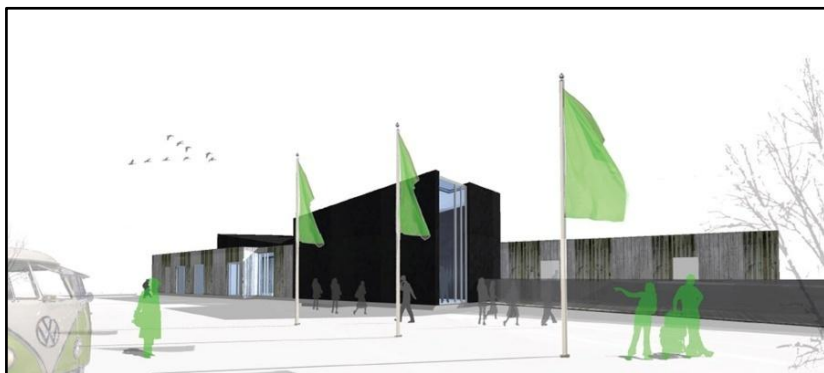
Starfshópurinn er þannig skipaður:

Guðný Helgadóttir, formaður, tilnefnd af menntamálaráðuneyti  
Bergþóra Bergsdóttir, tilnefnd af fjármálaráðuneyti  
Hafsteinn Pálsson, tilnefndur af umhverfisráðuneyti  
Magnús K. Sigurjónsson, tilnefndur af Framkvæmdasýslu ríkisins  
Sigríður Sigþórsdóttir, tilnefnd af Arkitektafélagi Íslands

Starfshópurinn hefur farið í gegnum menningarstefnuna lið fyrir lið og sett fram tillögur að verkefnum, aðgerðum og hvaða aðilar beri meginábyrgð á framkvæmd á hverri aðgerð.

Í hjálögðu yfirliti eru markmiðin úr menningarstefnunni tilgreind. Því næst eru sett fram verkefni til að ná viðkomandi markmiði. Þá eru taldir upp þeir aðilar sem helst ættu að koma að því að hrinda viðkomandi verkefni í framkvæmd. Að lokum eru verkefnin brotin frekar niður í einstakar aðgerðir sem viðkomandi framkvæmdaaðilar sæju um.

Á þessu stigi hafa einstök verkefni og aðgerðir ekki verið tímasett, enda ekki alltaf hægt um vik að gera slíkt. Starfshópurinn hefur heldur ekki lagt neitt kostnaðarmat á aðgerðirnar.



Tillaga í samkeppni um gestastofu á Skriðuklaustri. Arkitektar Arkís.



Menntavísindasvið Háskóla Íslands, Stakkahlíð. Batteríð arkitektar.

Starfshópurinn hefur í hyggju að bjóða hinum ýmsu framkvæmdaaðilum til fundar þar sem farið yrði yfir töfluna og einstök verkefni og aðgerðir rædd. Til að menningarstefnan í mannvirkjagerð í reynd skili þeim árangri sem að er stefnt, er mjög mikilvægt að þeir aðilar er málið varðar finni til ábyrgðar í daglegum störfum sínum á að hrinda henni í framkvæmd. Það er von starfshópsins að þau verkefni og þær aðgerðir sem hópurinn hefur skilgreint hjálpi hinum ýmsu framkvæmdaaðilum að vinna á markvissan hátt í anda menningarstefnunnar þannig að á næstu árum sjáist þess raunverulega stað að stjórnvöld hafa sett ákveðin markmið fyrir mannvirkjagerð opinberra aðila hér á landi þannig að íslensk byggingarlist eflist og þroskist.

Eftir að tillögurnar hafa verið kynntar og ræddar á fundi með framkvæmdaaðilum yrðu þær endurskoðaðar í ljósi hugsanlegra athugasemda. Síðan yrði óskað eftir því að viðkomandi framkvæmdaaðilar vinni að verkefnunum eftir því sem aðstæður leyfa. Að ári liðnu yrði aftur kallað til fundar til að fara yfir stöðuna og ræða hvað áunnist hafi.

Í undirbúningi er nýbygging fyrir Stofnun Árna Magnússonar í íslenskum fræðum. Starfshópurinn gerir tillögu um að byggingarnefnd hennar verði falið að fylgja gaumgæfilega menningarstefnunni í mannvirkjagerð og skili greinargerð til menntamálaráðuneytis hvernig til hafi tekist í framkvæmd.

Reykjavík í febrúar 2009,

f.h. starfshópsins,

Guðný Helgadóttir formaður

Markmið	Verkefni	Framkvæmdaaðilar	Aðgerðir
<b>1 GÆÐI</b>			
<b>1:1 Gæði</b> Tryggja á gæði í byggingarlist við hönnun og framkvæmd opinberra mannvirkja.	A. Skilgreining á gæðaflokkum.	Framkvæmdastofnanir ríkisins á þessu sviði	A1. Skilgreina kröfur fyrir hvern gæðaflokk. A2. Útgáfa rits um gæðaflokka til dreifingar og upplýsingar. A3. Kynningarfundir fyrir hagsmunaaðila og aðra aðila máls. A4. Ráðstefna fyrir mismunandi áhugahópa um gæðaflokka.
<b>1:2 Heildarmynd</b> Áhersla skal vera á heildarmynd hvers verkefnis við hönnun og skipulag opinberra mannvirkja. Leitast skal við að tryggja sem best aðgengi fyrir alla. Frágangur lands og lóða og hlutdeild listar eru órjúfanlegir þættir í heildarmynd verkefna.	A. Verkefnisstjórar starfi frá upphafi undirbúnings á verki og til loka þess sem tekur til allra þátta. B. Öflugt samstarf þeirra hönnuða sem koma að hinum ólíku þáttum mannvirkis. C. Gera skal ráð fyrir listskreytingu frá upphafi hönnunarferils. D. Vinna skal skv. hugmyndafræði „hönnun fyrir alla“.	Ráðuneyti  Ráðuneyti  Ráðuneyti  Ráðuneyti	A1. Fyrirliggjandi verklagsreglur verði rýndar með hliðsjón af menningarstefnunni. B1. Fundir séu haldnir reglulega með þeim sem koma að undirbúningi, hönnun og framkvæmd verks. C1. Sett verði reglugerð á grundvelli laga um listskreytingar í opinberum byggingum. D1. Sett verði fram á aðgengilegan hátt hugmyndafræði „hönnun fyrir alla“

---

### **1:3 Markviss stjórnun**

Tekin verði upp markviss stjórnun og skýrar verklagsreglur á öllum stigum mannvirkjagerðar sem ná til allra þeirra sem koma að undirbúningi, hönnun og byggingu. Lög, reglugerðir og verklagsreglur verði í stöðugri endurskoðun.

A. Gæðastjórnunaraðferðum beitt til að ná skilgreindum kröfum skv. gæðaflokkum.

Framkvæmdastofnanir ríkisins

A1. Skilgreindar verði verklagsreglur um beitingu gæðastjórnunaraðferða.

---

### **1:4 Hönnunarsamkeppni**

Lögð verði áhersla á að bjóða upp á hönnunarsamkeppni þar sem við á og velja samkeppnisform í samræmi við eðli og viðfang hvers verkefnis. Vanda skal samsetningu dómnefnda í samkeppni til að tryggja faglega umfjöllun.

A. Halda skal hönnunarsamkeppni um opinberar nýbyggingar þar sem við á.

Ráðuneyti

A1. Undirritaðar verði sameiginlegar reglur ríkisins og Arkitektafélags Íslands um hönnunarsamkeppni.

B. Sveigjanlegar reglur og lýsingar fyrir samkeppni.

Ráðuneyti  
Framkvæmdasýsla ríkisins  
Arkitektafélag Íslands

B1. ”

C. Í upphafi verkefnis verði hugað að listskreytingum.

Ráðuneyti

C1. Sett verði ákvæði um kostnað í frumathugun og áætlanagerð um listskreytingar.

---

### **1:5 Skilamat og reynslumat**

Í skilamati verði huglægir ekki síður en hagrænir þættir metnir. Eins verði reynslumat unnið eftir að bygging hefur verið í notkun í þrjú ár.

A. Skilamat þar sem metnir eru hagrænir og huglægir þættir fari fram að lokinni hverri framkvæmd og kynnt verkkaupa.

Framkvæmdasýsla ríkisins

A1. Gildandi verklagsreglur um skilamat verði metnar og endurskoðaðar.

B. Reynslumat sem tekur til notkunar, reksturs og viðhalds fari fram að þremur árum liðnum frá því að mannvirki hefur verið tekið í notkun.

Framkvæmdastofnanir ríkisins

B1. Settar verklagsreglur um reynslumat.

C. Niðurstöður reynslumats verði nýttar við undirbúning á nýrri framkvæmd.

Framkvæmdastofnanir ríkisins

C1. Reynslumat gefið út og kynnt hlutaðeigandi aðilum.

## 2 ARFUR

### **2:1 Verndun, aðgæsla og virðing**

Tryggja ber verndun og viðhald hins manngerða umhverfis til samræmis við menningarlegt og sjónrænt gildi þess. Stuðla skal að því að menningararfur manngerðs umhverfis njóti aðgæslu og virðingar sem hentar sögulegu hlutverki, tæknilegum vitnisburði og sjónrænum eiginleikum.

A. Skilningur á byggingarlist og byggingararfinum verði aukinn.

Menntamálaráðuneyti  
Söfn og setur  
Samtök  
Háskólar  
Fjölmiðlar  
Útgáfufyrirtæki

- A1. Setja ákvæði í námskrá og útbúa kennsluefni.
- A2. Skrásetja sögulega byggingarlist.
- A3. Halda sýningar á góðri byggingarlist.
- A4. Varðveita byggingarteikningar.
- A5. Varðveita ýmis byggingargögn.
- A6. Rita íslenska byggingarlistasögu.
- A7. Draga fram sérkenni íslenskrar byggingarlistar og örva nýsköpun í gegnum samstarfsverkefni háskólanema.
- A8. Unnir þættir fyrir útvarp og sjónvarp um byggingarlist og birtar greinar í blöðum og tímaritum.
- A9. Veita viðurkenningar og verðlaun fyrir velheppnuð verk.

---

## 2:2 Varðveisla

Verklagsreglur um friðun húsa og byggðarmynsturs, viðhald, endur- og viðbyggingar skulu stuðla að lifandi notkun.

Tryggja ber varðveislu hins byggða menningararfs með tilliti til upprunalegrar verktækni og mikilvægra sérkenna.

A. Áætlanir um friðun bæjarhluta og húsa.

Húsafriðunarnefnd

A1. Gerðar verði áætlanir um friðun og skuldbindingar vegna hennar.

A2. Húsafriðunarsjóður efldur.

B. Halda heildarmynd milli einstakra húsa og götummyndar þegar nýbyggingar eru settar í gömul hverfi.

Skipulagsyfirvöld  
Húsafriðunarnefnd

B1. Skilgreindar reglur um hvenær ekki má veita heimild til að breyta útliti og formi bæjarhluta og húsa (m.a. litavali) út frá menningar- og byggingarsögulegum ástæðum.

B2. Útbúnar leiðbeiningar og gefið út upplýsingaefni.

C. Efla samráð aðila á skipulagssviði.

Skipulagsstofnun

C1. Auka stuðning við starf skipulagsaðila.

D. Tryggja þekkingu á verktækni og handverksaðferðum.

Menntastofnanir  
Rannsóknastofnanir  
Húsafriðunarnefnd  
Söfn.

D1. Halda við þekkingu á verktækni og handverksaðferðum, gefa út leiðbeiningar, halda námskeið í verklegum vinnubrögðum og koma á gagnagrunni með upplýsingum um aðferðir, efni, o.fl.

E. Endurskoða viðmið fyrir friðun.

Menntamálaráðuneyti  
Húsafriðunarnefnd

E1. Endurskoða lög og reglugerðir um friðun m.a. með tilliti til

- aldursmarka
- staðsetningar bygginga í byggingarlistasögu og í samfélaginu

---

### **2:3 Upplýsingar og fræðsla**

Áhersla skal lögð á miðlun upplýsinga og fræðsluefnis um sögu og sjónræn einkenni stakra bygginga sem götummynda og staða með uppfærðum leiðsögurítum sem gera skil helstu gersemum hins íslenska byggingararfs.

Átak verði gert til að kynna og markaðssetja byggingarlist.

A. Auka þekkingarmiðlun.

Fagfélög  
Ferðamálayfirvöld  
Söfn

A1. Semja leiðsögurít um helstu gersemar, nýjar og gamlar.

A2. Þjóða upp á gönguferðir með leiðsögn um ýmsa staði út frá byggingarlistasögu.

A3. Útbúa kynningarefni á rafrænu og stafrænu formi.

A4. Opna byggingar fyrir almenningi öðru hverju – opið hús.

---

### **2:4 Ósnortið land**

Við hönnun, skipulag og byggingarframkvæmdir á viðkvæmum stöðum, svo sem í lítt snortinni náttúru eða landslagi menningarminja, skal viðhafa sérstaka aðgæslu sem tryggir að sjónrænt yfirbragð hins manngerða umhverfis rýri sem minnst hlut náttúrunnar í heildarmyndinni. Einnig skal huga að náttúrulegri strandlínu og sjávarbotni svo að tryggja megi sérstöðu og margbreytileika.

A. Mörkuð stefna um mannvirkjagerð í ósnortnu landi.

Skipulagsstofnun

A1. Settar reglur og leiðbeiningar um mannvirkjagerð í ósnortnu landi.



Markmið	Verkefni	Framkvæmdaaðilar	Aðgerðir
<b>3 ÞEKING</b>			
<p><b>3:1 Efling vitundar</b>            Hið opinbera einsetur sér að efla vitund og skilning á gildi hins manngerða umhverfis með aukinni fræðslu.</p>	A. Fræðsla um gildi manngerðs umhverfis.	Stjórnvöld Söfn og setur Skipulagsyfirvöld Fagfélög	A1. Halda sýningar um byggingarlist. A2. Halda sýningar um þróun byggðar. A3. Gefa út rit um byggingarlist
<p><b>3:2 Grunnmenntun</b>            Móta skal markvissa áætlun um kynningu og kennslu í aðalnámskrá grunn- og framhaldsskóla. Gera skal vandað námsefni með áherslu á umhverfi og byggingarlist.</p>	A. Ákvæði í námskrá og gerð námsefnis.	Menntamálaráðuneyti	A1. Setja ákvæði í aðalnámskrá grunnskóla og framhaldsskóla um umhverfi og byggingarlist.
<p><b>3:3 Menntun á háskólastigi</b>            Styrkja skal menntun á háskólastigi og huga þar jafnt að þroska sjónmennta og verkmennta sem taki mið af staðháttum til framþróunar íslenskri byggingarlist.</p>	A. Mörkun frekari stefnu um háskólanám til að styrkja sjón- og verkmenntir.	Menntamálaráðuneyti Háskólar	A1. Unnar verði áætlanir og settar verklagsreglur um samstarf og framlag hvers skóla til að efla nám og þekkingu á sviði sjón- og verkmennta. A2. Auka samstarf innlendra háskóla til að styrkja menntun á þessu sviði.

---

### **3:4 Almenn fræðsla**

Til að efla gagnrýna umræðu og þátttöku í ákvörðunum sem snertir umhverfi og byggingarlist þarf að auka almenna fræðslu um manngert umhverfi. Móta skal sýn á fyrirkomulag opinberra safna, sýninga og útgáfu sem tryggja gagnasöfnun, varðveislu og miðlun á íslenskri byggingarlist, þ.m.t. sögulegum heimildum, tæknilegri frampróun og listrænum vitnisburði.

A. Efla almenna fræðslu um manngert umhverfi og skilgreina hlutverk safna og sýninga á þessum vettvangi.

Fagfélög  
Menntastofnanir  
Söfn

A1. Bjóða upp á fyrirlestra fyrir almenning um einstök byggingarverkefni.

A2. Efna til sýninga á hönnun bygginga frá skissu til lokagerðar.

A3. Bjóða upp á leiðsagnarferðir um einstök svæði.

A4. Bjóða upp á þætti um byggingarlist fyrir almenning í fjölmiðlum.

A5. Stefna að skipulegri heimildasöfnun og útgáfu á upplýsinga- og fræðsluritum.

---

### **3:5 Sköpun**

Styðja skal verkefni sem stuðla að þróun byggingarlistar með áherslu á sköpun. Ásetningi skal fylgt eftir með umbun í formi hvatningar fyrir skapandi hugmyndir og verk.

A. Stuðla að frampróun manngerðs umhverfis.

Menntamálaráðuneyti  
Framkvæmdastofnanir ríkisins  
Fagfélög

A1. Halda opnar hugmyndasamkeppnir til að örva nýsköpun og frampróun fagsins.

A2. Efla og styrkja kynningu á byggingarlist og hönnun t.d. með verðlaunum.

Markmið	Verkefni	Framkvæmdaaðilar	Aðgerðir
<b>4 HAGUR</b>			
<b>4:1 Mannvirkjaáætlun</b>			
Hvert ráðuneyti geri mannvirkjaáætlun til fimm ára sem endurskoðuð er árlega. Þar verði lögð áhersla á að gefa undirbúningi og hönnun mannvirkja hæfilegan tíma.	A. Fimm ára mannvirkjaáætlanir sem eru endurskoðaðar árlega.	Ráðuneyti Framkvæmdastofnanir ríkisins	A1. Skilgreina samræmt form fyrir áætlanir ráðuneyta.
	B. Útboðsþing um fyrirhugaðar framkvæmdir ráðuneyta.	Framkvæmdastofnanir ríkisins	A2. Vinna 5 ára áætlanir til <ul style="list-style-type: none"> <li>- skamms tíma (5 ára)</li> <li>- langs tíma (10-12 ára)</li> </ul> um mannvirkjaþörf hvers ráðuneytis.  B1. Haldið verði árlega útboðsþing um fyrirhugaðar framkvæmdir ráðuneyta á grundvelli áætlana.
<b>4:2 Flokkun framkvæmda</b>			
Setja skal fram skýrt og aðgengilegt flokkunarkerfi sem ákvarði fjárhagsramma hvers verkefni í samræmi við kröfur, eðli, tilgang og mikilvægi þess.	A. Skilgreining á flokkunarkerfi framkvæmda.	Framkvæmdastofnanir ríkisins	A1. Vísað er til 1:1 gæði hér að framan um skilgreiningu á gæðaflokkum.
<b>4:3 Líftímakostnaður</b>			
Við hönnun og byggingu mannvirkja verði tekið tillit til líftímakostnaðar en ekki einungis stofnkostnaðar.	A. Skilgreining á líftímakostnaði.	Framkvæmdastofnanir ríkisins Menntastofnanir Rannsóknastofnanir	A1. Skilgreina líftímakostnað/heildarkostnað þ.e. stofnkostnað svo og viðhalds- og rekstrarkostnað.  A2. Bera saman gæði í byggingum og endingu miðað við viðhaldskostnað.  A3. Skilgreina staðla fyrir mismunandi gerðir mannvirkja.

---

#### **4:4 Rannsóknir**

Styðja skal skipulegar rannsóknir til þróunar í mannvirkjagerð. Er þar átt við fræðilegar, listrænar og tæknilegar rannsóknir. Slíkar rannsóknir geta farið fram í mennta- og rannsóknarstofnunum sem og við hönnun og byggingu mannvirkja. Þannig má örva framþróun og fyrirbyggja mistök eða óhagkvæm vinnubrögð.

A. Auknar rannsóknir í íslenski mannvirkjagerð.

Menntamálaráðuneyti  
Rannsóknasjóðir  
Íbúðalánasjóður  
Háskóla- og  
rannsóknastofnanir

A1. Auka áherslu á rannsóknaverkefni á sviði mannvirkjagerðar

- fræðilegar
- listrænar
- tæknilegar

á hverju sviði, en einnig stuðla að þverfaglegum rannsóknum.

---

#### **4:5 Vandvirkni**

Stuðla skal að vönduðum undirbúningi, hönnun, byggingu og rekstri mannvirkja. Þannig er hagur borinn fyrir virðisaukandi áhrifum góðrar byggingarlistar.

A. Aukin vandvirkni í mannvirkjagerð.

Ráðuneyti  
Framkvæmdastofnanir ríkisins  
Háskólastofnanir  
Rannsóknastofnanir  
Fagfélög

A1. Þróa nýjar aðferðir við hönnun og eftirlit.

A2. Skilgreina nákvæmiskröfur í hönnunargögnum.

A3. Leggja áherslu á vandvirkni í verkmenntun.